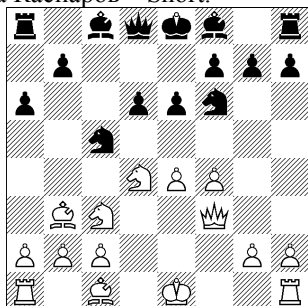


Эдуард ГУФЕЛЬД

международный
гроссмейстер

Проблемный вариант атаки Созина

В атаке Созина сицилианской защиты одним из актуальных вариантов является развитие коня на c5 – 1. e4 c5 2. Kf3 d6 3. d4 cd 4. Kd4 Kf6 5. Kc3 e6 6. Cc4 a6 7. Cb3 Kbd7 8. f4 Kc5 (B86). Атака пешки e4 достигается ценой задержки с развитием, что побуждает белых к энергичной (но в известной степени и форсированной) игре путем 9. f5 или 9. e5, чему посвящены обширные анализы. В этой статье мы рассмотрим более сдержанное продолжение 9. Фf3 при котором белые, прежде чем перейти в наступление, заканчивают развитие, попутно защищают пешку e4. С поля f3 ферзь поддерживает наступление f4–f5 или e4–e5. Отметим, что это продолжение (как и другие) испытывалось и в матче на первенство Мира 1993 года Каспаров – Short.



В этой позиции наиболее идейными продолжениями считаются 9... Ce7 (I), 9... b5 (II), 9... Фc7 (III). Для справки отметим, что не получило развития старое продолжение 9... Фd7, хотя практика его была благоприятна для черных:

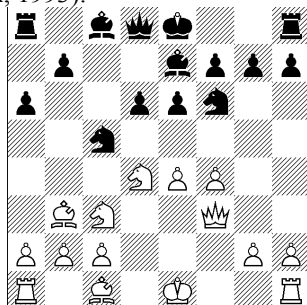
а) 10. f5 e5 11. Kde2 Kb3 12. ab3 d5! 13. Kd5 Kd5 14. ed5 Фf5 15. Фf5 Cf5 16. c4 Cc2 с более предпочтительным эндшпилем для черных (Jansa–Ciric, Сочи, 1965);

б) 10. 0–0 b5 11. e5 (f5? b4!) Cb7 12. Фd1 de5 13. fe5 Kb3 14. Kb3 Фd1 15. Ld1 с равным эндшпилем (Ciric – Bogdanovic, Jugoslavija ch, 1965).

1. 9... Ce7

Наиболее популярное продолжение, черные в первую очередь заботятся о рокировке короля. На "ужасную" фланговую атаку 10. g4 у них есть контрудар в центре – 10... d5 после 11. e5 (или 11. ed5 ed5 12. f5 Kfe4!) 11... Kfe4 12.

0–0 Фc7 13. Kce2 Cd7 14. c3?! (энергичнее 14. c4! с острой игрой) 14... Kb3 15. ab3 f6! и ладья с выгодой подключилась к игре (Филиппенко – Акопян, Ростов-Дон, 1993).



10. Ce3

К перестановке ходов обычно ведет продолжение 10. 0–0 0–0 11. Le1 Фc7!? 12. Ce3, но преждевременна активность в центре: 11... Kb3 12. ab3 e5 13. Kf5 Le8 14. fe5 de5 15. Cg5 Cf5 16. Фf5 Фd7 (Wahls – Stangl, Altensteig 1989) после разменов 17. Cf6 Фf5 18. ef5 Cf6 19. Ke4 или 19. Le4 белые получили лучший эндшпиль.

10... 0–0

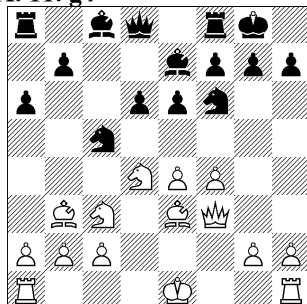
При выжидательной игре 10... Kb3 11. ab3 Фc7 белые развивают инициативу: 12. g4 Lb8 13. g5 Kd7 14. f5 Ke5 15. Фg3 (Mitkov – Stanec, Oberwart, 1991).

Здесь наиболее распространенными продолжениями являются острые ходы: 11. g4 (A), 11. f5 (B), 11. 0–0 (C).

Почти неисследовано обоюдоострое 11. 0–0–0 Фc7. По-видимому, у черных хорошая встречная игра. Например 12. g4 b5 13. g5 Kfe4! 14. Ke4 Cb7 или 12. Kpb1 b5 13. e5 Cb7! 14. ef6 Cf3 15. fe7 Cd1 16. ef8Ф Lf8 17. Ld1 Фb7 и т. д.

Ход 11. e5 связан с жертвой пешки 11... de5 12. fe5 Kfd7 13. 0–0–0 Kb3 14. ab3 Фа5 15. Kpb1 Ke5, хотя после 16. Фg3 у белых есть определенная компенсация (Vargazy – Jansa, Trnava 1982).

A. 11. g4



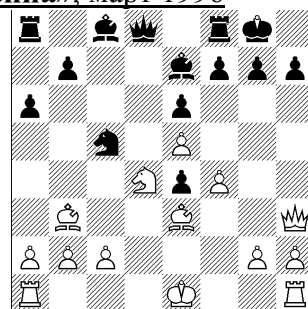
11... d5!

Контратака в центре – лучшая реакция на фланговую атаку. Рассмотрим возможные продолжения: 12. e5 (A1) и 12. ed5 (A2).

A1. 12. e5 Kfe4 13. Ke4 de4 14. Фh3

(См. следующую диаграмму).

14... Фа5



Заслуживает шах с другого фланга 14... Ch4!? 15. Кре2 Се7.

15. Cd2

Сомнительно 15. Кре2?! Cd7 16. g5 Lfd8 17. Lhd1 Лас8 18. Фg4 Фb6 19. c3 a5 с отличной контригрой у черных (Бугурин – Максименко, Украина 1992).

15... Фc7 16. Ce3

В пользу черных 16. g5?! Lfd8 17. Ce3 b5 (Bednarski – Malich, Скопье ol 1972).

16... a5

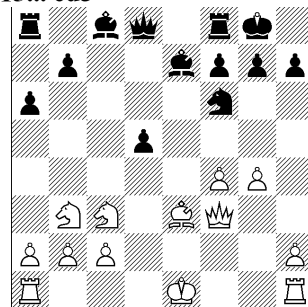
Можно повторить шах 16... Фа5.

17. Cc4 Ka4 18. b3 Kb6 19. Kb5 Фc6 20. Kd4 Фc7= (Winants – Ftacnik, Tilburg 1992)

A2. 12. ed5 Kb3 Kb3

Заслуживает внимания и 13. ab3!? ed5 14. f5

13... ed5

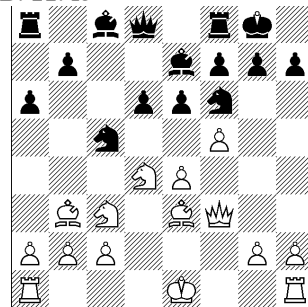


14. f5

В случае 14. g5 Ke4 черным нечего опасаться. После 15. Ke4 de4 16. Фе4 Се6 17. Ld1 Фc8! Пара активных слонов при открытой позиции белого короля больше чем компенсирует потерю пешки, но и в случае 15. Ke2 Cf5 16. Kbd4 Kd6! 17. Kf5 Kf5 (Mitkov – Espig, Sheltenberg 1991).

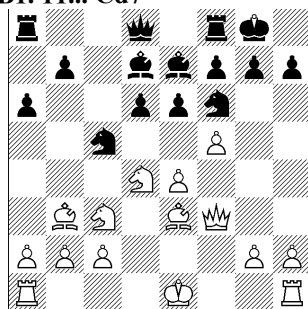
14... Cb4 15. 0–0–0 Cc3 16. bc3 Cd7 17. Lhe1 Лс8 18. Cd4, позиция белых активнее, но у черных достаточная встречная игра (Какабадзе – Насыбулин, Москва 1991).

B. 11. f5



Белые завязывают игру вокруг пешки e6. Черные могут продолжать развитие 11... Cd7 (B1), сохраняя пешечное напряжение, или снять его ходом 11... e5 (B2). Изредка встречается 11... d5, связанное с жертвой пешки ради активной встречной игры, 12. ed5 e5! (после 12... Kb3 13. Kb3 ed5 14. 0-0-0 теряется пешка) 13. Kde2 e4 14. Фh3 Kb3 (сомнительно 14... g6?! 15. 0-0 Kb3 16. ab3 Kd5? 17. Лад1 и белые выигрывают (Matulovic – Bogdanovic, Yugoslavija 1967) 15. ab3 Kd5 (эта позиция обычно возникает через вариант, числящийся в дебютной классификации В88: 7... Кс6 8. f4 Ka5 9. f5 Kb3 10. ab3 Ce7 11. Фf3 0-0 12. Ce3 e5 13. Kde2 d5 14. ed5 e4 15. Фh3 Kd5) 16. 0-0! (Слабее 16. 0-0-0 Cf5! и, в связи с возможностью 17. Фf5 Ке3, позиция чёрных предпочтительнее, Романишин – Дорфман, Москва, 1976) 16... Ке3 17. Фе3 Cg5 18. Фе4 Ле8 19. Фg4, инициатива по-прежнему у белых.

B1. 11... Cd7

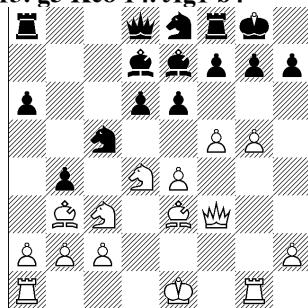


12. g4?! b5

Наиболее энергичное продолжение в предвидении длинной рокировки белых. Другие продолжения: а) 12... Ке8 13. 0-0-0 Лс8 14. Лhg1 (Петелин – Малишаускас, СССР 1991) шансы белых предпочтительнее, но может быть еще энергичнее 13... g5! Cg5 14. 0-0-0 с сильной инициативой за пешку (Yudasin).

б) 12... Фа5 13. 0-0-0 e5 14. Kde2 Kb3 15. cb3 Cc6 16. Kg3 Лfd8?! 17. g5 с грозной атакой (Winants-Christiansen, Wijk-aan-Zee 1993), необходимо было 16... Фb4.

13. g5 Ке8 14. Лg1 b4



15. Kd5

Типичная сицилианская жертва. На 15. Kd1 возможно 15... d5 16. e5 Kb3 17. ab3 Фс7 18. f6 Cd8 и

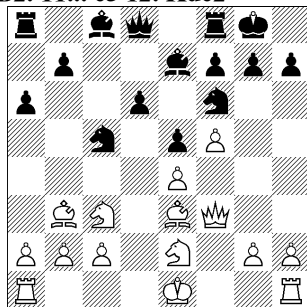
у черных все в порядке, но можно было отступить 15. Ке2! и уже нехорошо 15... Kb3 16. ab3 d5 17. ed5.

15... ed5 16. Cd5 Ке7! 17. Ce4 d5

Или 17... Ле8 18. 0-0-0 с угрозой 19. f6.

18. ed Cd6 19. 0-0-0 Cb5 20. Ке6! с запутанной игрой (Кусков-Юдашин, СССР, 1989). Юдашин рекомендует здесь 20... Фс8.

B2. 11... e5 12. Kde2

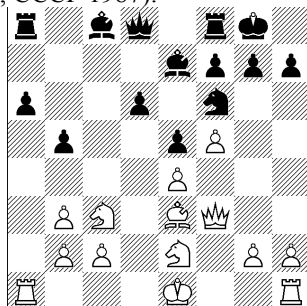


12... Kb3

После 12... b5 не опасно 13. g4 Cb7 14. Ce5 de5 15. g5 c4 16. gf6 Cf6 со взаимными шансами (Каспаров). В партии Short – Каспаров (London m6 1993) последовало 13. Cd5 Лb8 14. b4 Kcd7 15. 0-0 Kd5 16. Kd5 Cb7 17. Кеc3 Kf6 18. Лад1 Cd5 19. Kd5 Kd5 20. Лd5 и здесь чёрные ходом 20... Фс7 получали встречную игру. В связи с этим может аккуратнее 14. a3!?, парирюя 14... b4 15. ab4 Лb4 16. b3 с лучшими перспективами. Из других возможностей заслуживают внимания 13. 0-0-0! Фа5 (13... Kb3 14. cb3) 14. Kpb1 Cb7 15. Kg3 или 13. Ce5! dc5 14. Cd5 с неплохими шансами в обоих случаях.

13. ab3 b5

Рискованно 13... d5 14. ed5 e4 14. Фh3 b5 16. Лd1! Фс7 17. 0-0 Cb7 18. Фg3! Cd6 19. Cf4! Лад8 20. Cd6 Лd6 21. Лd4! и белые удержали лишнюю пешку (Якович – Ваулин, СССР 1987).



Эта позиция довольно часто встречалась на практике, и путь к постижению истины оказался для белых весьма тернистым. Основными продолжениями считаются 14. Лd1 (B2a) и 14. g4 (B2b). Не выгодно брать пешку 14. Kb5?! из-за 14... d5! 15. ed5 Kd5 16. Kg3 Cb7 17. Ке3 Ке3 18. Фе3 Лс8 19. Лd1? Фа5 20. Лd7 Фb4! и пара слонов простреливает всю доску

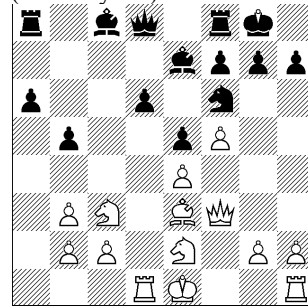
(Акопян – Анастасян, Тбилиси 1989), сильнее 19. f6! Cf6 20. 0-0, хотя и здесь шансы черных предпочтительнее. Не удастся использовать ослабление пункта d5 с помощью маневра Ce3-g5:f6. Например 14. Cg5?! Cb7 (возможно также 14... b4 15. Cf6 bc3 16. Ce7 cb2 17. Лb1 Фе7= Fiorino – Sunye Neto, Bogota 1991) 15. Cf6 Cf6 16. 0-0-0 b4 17. Kd5 a5 18. Kpb1 a4 19. Кс1 a3! 20. Kb4 Фа5 и чёрные опережают в атаке (Круппа – Анастасян, Подольск 1989).

B2a. 14. Лd1

Белые берут под контроль пункт d5. К обоюдоострой игре ведёт также идея 14. 0-0-0. Например 14... b4 15. Ka4 Cb7 16. Kg3 Cc6 с обоюдными шансами (Schuh – Малишаускас, Debrecen 1992).

14... Cb7

Заслуживает внимания и 14... b4 15. Kd5 Kd5 16. Лd5 (ed5!?) Cb7 17. Лd2 Ch4 с неисследованной игрой (М. Голубев).



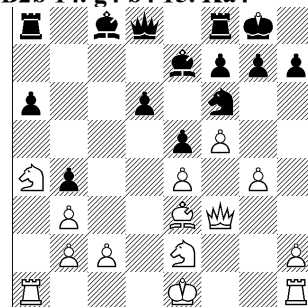
15. 0-0

Возможно также 15. Kg3 b4 16. Kd5 [Слабее 16. Ka4?!], так как чёрные успевают атаковать пешку e4. 16... Фс7 17. Лd2 Cc6 18. Kb6 Фb7! 19. Kd5 (После 19. Ka8 Ла8 20. 0-0 Ке4 21. Ке4 Ce4 22. Фg3 f6 с последующим d6-d5 сильный пешечный центр чёрных компенсирует пожертвованное качество) 19... Cd5 20. ed5 a5 21. 0-0 a4 22. ba4 Ла4 23. b3 Ла5 24. Лfd1 Лс8 25. Ке4 h6, Kuczynski – Stempin, Leba 1989].

15... Лс8 16. Лd2 Фа5

После 16... b4 17. Kd5 Kd5 18. ed5 Cg5 19. Kg3 Ce3 20. Фе3 белые получили некоторый перевес (Голубев – Гинзбург, Украина чт 1992). Голубев предлагает 17. g4 b4 18. Kd5 Cd5 19. ed5 e4 со сложной игрой.

B2b 14. g4 b4 15. Ka4



15... d5!?

Этот контрудар лучше не откладывать, так как при естественном 15... Сb7 16. Кg3 d5 17. 0-0-0 белые опережают черных в развитии инициативы:

а) 17... d4?! 18. Cd2 Лс8 19. Крb1 Кd7 20. h4! (в партии Winants – Ftasnik, Tilburg 1992, белые сыграли 20. g5? Сg5 21. Сb4 Ле8 и ничего не добились, Winants предлагает предварительное 20. Лhg1 и если 20... Сс6, то 21. g5 Ca4 22. f6! Сс6 23. Кf5!! с сильной атакой у белых (Yedidia – Акопян, Las Vegas, 1994);

б) 17... de4?! 18. Фе2 Фа5 19. g5 Кd5 20. g6!? с атакой у белых;

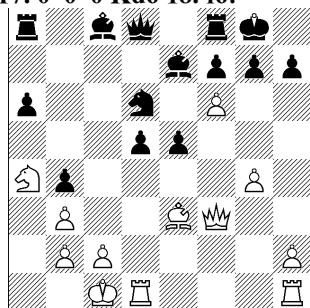
в) 17... Ке4 18. Ке4 de4 19. Фh3 Фс7 20. g5 игра черных зашла в тупик, а у белых за пешку атакующая позиция (Winants);

Помимо 17. 0-0-0, Winants рекомендует также 17. g5!? de4 18. Фе2 Кd5 19. f6 gf6 20. gf6 Сf6 21. 0-0-0 Сg5 22. Кf5! с атакующей позицией.

16. Кg3 Ке4

На 16... de4 следует 17. Фе2 и черные остаются без контригры.

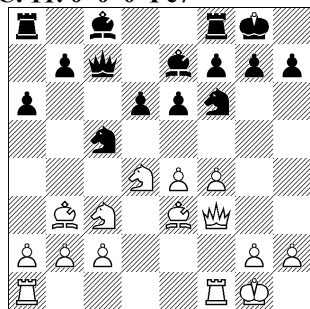
17. 0-0-0 Кd6 18. f6!



Отличный удар на тему отвлечения, так как после 18... gf6 19. Лd5! Сb7 20. Лhd1 в связи с угрозой вторжения коня на e4 или f5 белые получают опасную атаку, черные вынуждены согласиться на форсированный вариант.

18... Сf6 19. Фd5 Сg4 (разумеется не 19... Кb7 20. Фе4). 20. Фd6 Cd1 21. Лd1 Фd6 22. Лd6 Лfd8 со сложным эндшпилем, где благоприятное для белых соотношение фигур компенсируется мобильностью черных пешек на королевском фланге (Zarata – van Vely, Wijk aan Zee 1995).

С. 11. 0-0-0 Фс7



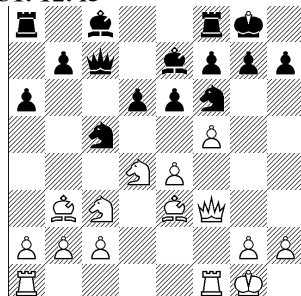
В этой позиции основными продолжениями являются 12. f5 (С1) 12. g4 (С2), но полезно ознакомиться и

с другими попытками белых:

а) 12. Лад1 Cd7 13. f5 e5 14. Кde2 Кb3 15. cb3 Сс6 16. g4 h6 17. h4 Kh7 со сложной игрой (Камский – Сакаев, Сочи 1986);

б) 12. Лfe1 Ле8 13. a4 b6 14. Ca2 Сb7 15. Cf2 Лад8 16. b4 Кcd7 17. Ле3 и шансы белых предпочтительнее (Zso. Polgar – Brenninkmeijer, Wijk aan Zee, 1990).

С1. 12. f5



Это продолжение Роберт Фишер считал лучшим в позициях подобного типа, однако у черных по-видимому есть достаточные ресурсы.

12... b5

В случае фиксации центра 12... e5 13. Кde2 у белых развязаны руки для атаки на короля. Например: 13... Кb3 14. ab3 b5 15. g4 (неплохо также 15. Кg3!? или 15. Сg5!? Сb7 16. Cf6 Cf6 17. Кg3) 15... b4 16. g5! bc3 17. gf6 Cf6 18. bc3 Сb7 19. c4 с перевесом у белых (Fisher – Nann, Nethanya 1968).

Запаздывают черные и с контригрой в центре типа 12... Кb3 13. ab3 Cd7 14. g4 h6 15. h4 d5?! (логичнее было притормозить атаку путем 15... Kh7 и на 16. Фg3 Фd8) 16. g5 de4 17. Фg2 hg5 18. hg5 Kh5 19. Ке4 ef5 20. Кf5 Сс6 21. Фg4 с атакой у белых (Морозевич – Драгомарецкий, Алушта 1993).

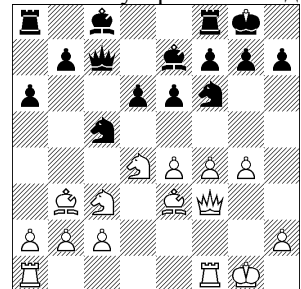
13. fe6 fe6 14. Кf5

После 14. Фh3 Кb3 15. ab3 e5 16. Кf5 b4 17. Ка4 Лb8 у черных достаточная контригра (Bogdanovic – Bradvarevic, Kraljevo 1967)

14... Кb3 15. Ке7 Фе7 16. ab3 Сb7 с примерно равными шансами.

С2. 12. g4

Фланговая атака в этом варианте – наиболее популярна в наши дни.



12... b5

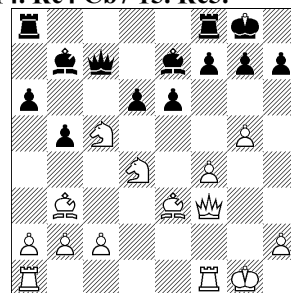
При уступке пункта g5 после 12... Кb3 13. ab3 (заслуживает внимания и 13. cb3!?) 13... e5 белым легче планировать атаку на короля: 14. Кf5 Cf5 15. gf5 b5 16. Лf2

b4 17. Кd5 Кd5 18. ed5 Cf6 19. Лg2 Крh8 20. Крh1 и т. д. (Голубев – Кудрявцев, СССР 1987).

13. g5 Кfe4

Сохраняют инициативу белые и при 13... Кfd1 14. f5 Ке5 15. Фg3.

14. Ке4 Сb7 15. Кс5.



Белые жертвуют ферзя только за 2 фигуры, сохраняя атаку на короля. Как разновидность этой идеи встречалось и 15. Ке6 fe6 16. Кс5! Cf3 17. Ке6.

15... Cf3

Примерно к той же ситуации приводит 15... de5 16. Ке6 Фс8! 17. Cd5 Cd5 18. Фd5 Фе6 19. Фе6 fe6 20. a4 и здесь в партии Istratescu – Cebalo, Debrecen 1992, хотя и последовало соглашение на ничью у белых были основания продолжать борьбу.

16. Ксe6! fe6

Слабее 16... Фb7 17. Лf3 fe6 18. Ке6! с атакой у белых.

17. Ке6 Фе8

Это точнее чем 17... Фb8 18. Лf3 и в партии Мотылёв – Сотников, Россия 1994, после 18... d5?! 19. Cd5 Лf5?! 20. Сb3 Крh8 21. Cd4 Cf8 22. g6 черные попали под сильнейшую атаку. Логичнее смотреть 18... Лс8 с идеей Лс4.

18. Лf3 Лf5 19. Кd4

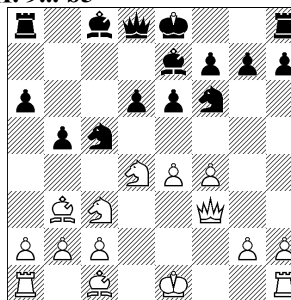
Заслуживало внимания и взятие слоном – 19. Cd4!? d5 20. Ле1 Cf8 21. Лd3, создавая угрозы в центре.

19... d5 20. Лd1 Лf8 21. Cd5 Крh8 22. Ке6!?

В партии (Florean – Popescu, Romania 1994) белые сыграли 22. f5 и после 22... Сс5! 23. Са8 Фа8 "повисла" ладья f3.

22... Фе2 23. Сb3 после взятия ладьи у белых приемлемое соотношение сил плюс некоторая инициатива (Stoika).

II. 9... b5



Продолжение не пользующееся особым вниманием, так как атака пункта e6 практически не позволяет Развивать слона на большую

диагональ.

10. f5 Cd7

После **10... e5** ослабляется пункт d5: **11. Кс6!?** Фd7 **12. Кb4** Kb3 **13. ab3** Сb7 **14. Се3** (слабее **14. Сg5?! Ке4** **15. Ке4** d5 и позиция уравнивается) **14... a5** **15. Kbd5** Cd5 **16. Kd5** Kd5 **17. ed5** Се7 **18. 0-0** 0-0 **19. Фе4** и в связи с дальнейшим с4 белые имеют более предпочтительную игру (Никитин).

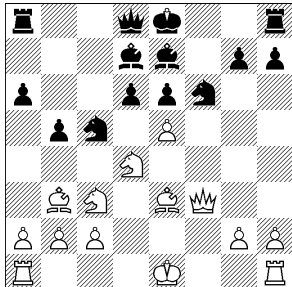
11. fe6

Необходимый размен, так как на **11. a3** возможно **11... e5** **12. Kde2** Ссб, атакуя пешку e4. В партии Ковалёв – Татаев, Москва 1990, чёрные промедлили **12... h6?!** и после **13. Cd5** Лb8 **14. Kg3** Kd5 Ссб **16. Се3** Cd5 **17. ed5** и белые добились лучшей позиции.

11... fe6 12. Се3!

Активнее выглядит **12. Сg5** Се7 **13. 0-0-0** (сомнительно **13. e5?! de5** **14. Кс6** Ссб **15. Фс6** Крf7) **13... 0-0** **14. e5**. В партии Short – Каспаров (London m10 1993) после **14... Kfe4?** **15. Се7** Фе7 **16. Ке4!** Белые пожертвовали ферзя **16... Лf3** **17. ed6** Kb3 **18. Kb3** Фf8 **19. gf3** Фf3 **20. Кеc5** Сс6 **21. Лhe1** e5 **22. d7** и пешка d должна решить исход партии. Однако после **14... Kd5!** **15. Се7** Ке7 **16. Фе3** d5 возникала позиция французского типа в выгодной для чёрных интерпретации. По-видимому, эту концепцию игры за белых можно признать сомнительной.

12... Се7 13. e5!



Теперь после **13... de5** **14. Кс6** уже не проходит Ссб?, а после **14... Фс7** **15. Ке7** белые получают перевес.

13... Kb3 14. ef6

В пользу белых и **14. ab3** de5 **15. Кс6** Ссб **16. Фс6** Крf7 **17. 0-0** Фс8 **18. Фе4!**

14... Kd4 15. Cd4 Cf6

После **15... gf6** **16. Фh5** Крf8 **17. 0-0** Ссб **18. Се3** король в опасности.

16. Cf6 gf6 **17. 0-0-0** 0-0 **18. Лd6**

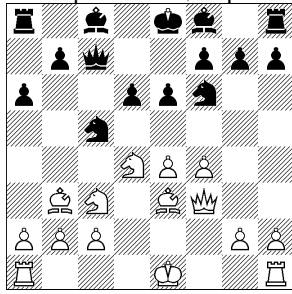
Хорошо и **18. Фg3** Крh8 **19. Фd6**.

18... Ла7 **19. Лhd1** и от связи не развязаться без дальнейших потерь (Ardeleanu – Vadea, Romania ch 1994).

III. 9... Фс7

Гибкое продолжение. Ферзь занимает лучшую позицию, контро-

лируя оба фланга и центр.



10. f5 Се7

Слабее **10... Kb3** **11. ab3** Се7, так как этот конь может пригодиться в атаке на пешку e4. Теперь же после **12. fe6** fe6 **13. Се3** 0-0 **14. 0-0** Cd7 **15. Фh3** d5 **16. Ке6** Фе5 **17. ed5** Kd5 **18. Kd5** Фd5 **19. Лfd1!** Белые развивают опасное давление (Hoffmann – Fabiano, Brno 1991). Но заслуживает внимания план атаки центра **10... e5** **11. Kde2** Kb3 **12. ab3** b5 с обоюдными шансами (Thorhallsson – Gislason, Reykjavik 1993).

11. Се3

В случае **11. 0-0** 0-0 **12. g4** в распоряжении чёрных встречная атака в центре: **12... Kb3** **13. ab3** d5 **14. ed5** Сс5 **15. Се3** Фе5 **16. Лад1** Kg4! с обоюдными шансами (Неверов – Юсупов, СССР 1990).

11... 0-0

Пока полезно сохранить пешечное напряжение. В случае **11... e5** **12. Kde2** Kb3 белые получают предпочтительные шансы как после **13. cb3** b5 **14. Лс1** Фb7 **15. Сg5** Cd7 **16. Cf6** Cf6 **17. 0-0** (Martens – Boriss, Santjago 1990) так и при **13. ab3** Cd7 **14. Сg5** 0-0 **15. Kg3** Сс6 **16. Cf6** Cf6 **17. Kh5** Сg5 **18. h4** Ch6 **19. g4** f6 **20. Лg1** (Маромедов – Mahmud, Doha 1992).

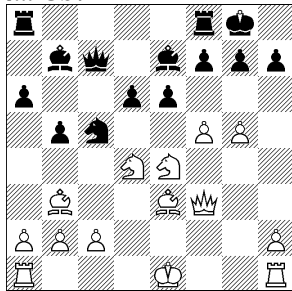
12. g4

На **12. 0-0** возможно **12... b5** **13. fe6** fe6 **14. Фh3** Kb3 **15. ab3** e5 **16. Kf5** b4 **17. Ka4** Лb8 (Bogdanovic – Bradvarevic, Jugoslavija ch 1967), или **12... e5** **13. Kde2** Kb3 **14. cb3** b5 **15. Лас1** Фd7 в обоих случаях с обоюдоострой игрой.

12... b5 13. g5 Kfe4 14. Ке4

Не опасно **14. f6** Сb7! **15. fe7** Фе7 **16. Ке4** Се4 **17. Фf1** Kb3 **18. Kb3** Ch1 **19. Фh1** со сложной игрой (Шипов).

14... Сb7



15. Ке6!?

После **15. fe6** Се4 **16. ef7** Крh8 шансы чёрных предпочтительнее.

В партии (Безгодов – Шипов, Россия ch 1994) после **17. Фh3?** Сg5! **18. Лf1** Се3 **19. Фе3** d5 чёрные развили опасную инициативу. Сильнее **17. Фh5!** Kb3! **18. ab3** Сg6! **19. Фе2** Фb7! **20. 0-0-0** Лf7 хотя и здесь, благодаря преимуществу 2-х слонов, шансы чёрных предпочтительнее. Шипов рекомендует также **15. f6!?** Се4 с острой игрой.

15... fe6 **16. Сс5** de5 **17. Се6** Крh8 **18. 0-0!** Сg5 **19. Лаe1** со сложной игрой (Шипов).



ЭДУАРД ГУФЕЛЬД
(19.03.1936 – 23.09.2002)

Летом 1996-го эту статью вместе с другими материалами Эдуард Ефимович передал для опубликования в газете «Гамбит». Первая часть (примерно 1-я страница текста) была напечатана в №6, а вторая завершена для №7, но тот уже не был напечатан... Рукопись осталась у меня, легла в объёмистую папку архивов, а та со временем перекочевала в один из картонных ящиков.

Преждевременная смерть гросса заставила поворошить архивы. Я вначале нашёл комментированную староиндийскую партию Иванчук – Топалов (Ереван ol 1996) – она была у меня в компьютере. Про атаку Созина мне напомнил одесский гроссмейстер Голубев. Спасибо, Михаил Владимирович!

Вечером 15 ноября я взялся за поиски, и часа через два мои усилия были вознаграждены! Вдохновение оказалось необыкновенным. Я почти не вставал из-за стола, пока весь материал не был превращён в этот файл.

GENS UNA SUMUS!
MKB chess@ukr.net