

Šachový klub v Bratislavě pozval k zápasu 6.5.1923 Spolek českých šachistů v Brně

	Brno		Bratislava	Otevření
1	Haida	½	Walter	Pěšcem dámy
2	Pokorný	½	Mrázek	Gambit dámy
3	Brach	½	Smogrovics	Philidorova obrana
4	Vaněk K.	1:0	May	Francouzská hra
5	Teller	1:0	Ing.Weber	Pěšcem dámy
6	Berger	1:0	Walter ml.	Nepravidelná hra
7	Engel	½	Pour	Gambit dámy
8	Perna	0:1	Pratsch	Francouzská hra
9	Kopřiva	½	dr.Herzog	Pěšcem dámy
10	Komárek	½	Löwinger	Pěšcem dámy
11	Brázda	1:0	Pollak	Sicilská hra
12	Friedl	½	dr.Kerekes	Birdovo otevření
	7,5		4,5	

(Časopis československých šachistů 1923, 80)

Walter,M - Haida,A [D00]

Bratislava-Brno, 06.05.1923

1.d4 d5 2.e3 e6 3.Sd3 Se7 4.Jd2 Jf6 5.c3 (Wenn man als Weisser so zurueckhaltend spielt, kann man nicht viel Selbstvertrauen haben) **5...Jbd7 6.f4 c5 7.Jh3 a6 8.Df3 h5** (Beugt allen Angriffen, die sich aus 9.g4 ergeben wuerden, vor) **9.Jg5 b5 10.a3 Sb7 11.0-0 Dc7** (Verhindert den gefaehrlichen Vorstoss 12.f5 wegen Sf6-g4) **12.De2 Db6 13.h4 g6 14.Jdf3 Je4 15.Sxe4?!** (Von zweifelhafter Guete. Nach der grossen Tauscherei hat nur Schwarz Chancen. Aber was sollte Weiss nach der famosen Eroeffnung sonst beginnen?) **15...dxe4 16.Je5 Jxe5 17.fxe5 Sxg5 18.hxg5 Sd5** (Die ungleichen Laeufer auf die von allen Bratislavern gespielt wurde, sind da. Weiss hat fuer die schlechte Stellung seines Laeufers den Druck auf der f-Linie) **19.Vf4 Va7 20.Df2 Dd8 21.Dg3 a5 22.Sd2 cxd4 23.cxd4 Da8 24.Dh4 Vc7** (Schwarz fuerchtet nicht den Aufzug des g-Bauern und greift selbst an. Das Eindringen des Turmes ist nicht zu hindern: 25.Lc3? b4! oder 25.Tc1 Dc8!) **25.De1 a4 26.Db1** [26.Sc3= ergab fast sicheres Remis.] **26...Sb3 27.Sb4 Vc2! 28.Sc3 h4 29.Df1 Vh7** (Ein kuehnes Bauernopfer, um die Dame von Koenigsfluegel abzulenken!) **30.Dxb5+ Kf8 31.Vaf1 Dc8 32.Db4+ Kg8 33.De7 Df8 34.Dd7?** (Ein Fehler! Besser war gleich der Damentausch, den Weiss ja doch bald anstrebt) **34...h3! 35.gxh3** (Auf [35.Sb4 waere gefolgt 35...hxg2 36.V1f2 Vc1+ 37.Kxg2 Vch1 mit ewigem Schach.] **35...f5 36.Dc6 Vxh3 37.V1f2 Vc1+ 38.Vf1 Vxf1+ 39.Kxf1 Dd8 40.Sb4 Vh5** (Den e-Bauern darf Schwarz nicht schlagen, da er hier und im Folgenden das Eindringen des weissen Turmes ueber h4 verhindern muss) **41.Db7 De8 42.De7?** (Das ist ein grober Fehler, der die Partie kosten sollte. Weiss unterschaezt die Gefahr des Eindringens des feindlichen Turmes in die ersten beiden Reihen) **42...Dxe7 43.Sxe7 Kf7 44.Sf6 Vh1+ 45.Ke2 Vh2+ 46.Ke1 Vxb2 47.Vh4 Sc4 48.Vh7+ Ke8 49.Ve7+ Kf8 50.Vg7 Ve2+?** (Hier strauchelt Schwarz in hoechster Zeitnot. [50...f4! 51.exf4 e3! 52.Kd1 Sd3 erzwang das Matt ganz leicht]) **51.Kd1 Vxe3 52.Vxg6 Vg3 53.Vh6 e3 54.g6 Vg1+** (Die Zeitnot ist vorbei, aber der Aerger ueber die verpasste Gelegenheit verleitet zu einem neuen Fehler. Sogleich [54...Ke8! war richtig. Auf 55.Kc2 folgt nicht Lb3+ 56.Kd3!, sondern 55...e2! und Schwarz wird wohl gewinnen, da der gefaehrliche g-Bauer faellt und zwei rasch verbundene Freibauern laufen. Jetzt ist natuerlich nichts mehr zu holen]) **55.Kc2 Ke8 56.Kc3 e2 57.Sh4 Sd5** (Besser noch [57...Sb3 Auf Th1 folgt 58.Th8+ nebst g6-g7!]) **58.Kd2 Vg2 59.Sf2! f4 60.Kxe2 Kd7** (A.K.Haida - Prager Presse 1923, Partie Nr. 207) “-“

Trojzápas klubů o titul mistra ÚJČŠ – Brno 7.-9.12.1923
(V místnostech Českého čtenářského spolku v Besedním domě)

		1	2	3	Body	Score
1	ŠK Dobruský Praha	-	11x	7x	1x	19
2	ŠK Bratislava	3x	-	8	1	11x
3	SČŠ Brno	7x	7	-	0x	14x

Pokorný na 1. desce Brna prohrál s M. Walterem a remízoval s dr. K. Treybalem.

	ŠKlub Bratislava	Výsled.	Spolek č.š. Brno	Otevření
1	Walter M.	1:0	Pokorný A.	Pěšcem dámy
2	Mrázek J.	0:1	Vaněk K.	Francouzská hra
3	May D.	½	Haida A.	Sicilská hra
4	Smogrovics E.	½	Berger V.	Pěšcem dámy
5	Walter J.	½	Ing.Olexa V.	Pěšcem dámy
6	Ramharter J.	1:0	Brach J.	Pěšcem dámy
7	Ing. Weber K.	½	Pawelczak A.	Pěšcem dámy
8	Pour Vl.	1:0	Feuer J.	Pěšcem dámy
9	Dr.Kerekes A.	½	Procházka R.	Pěšcem dámy
10	Kozler V.	0:1	Ing. Buhl E.	Pěšcem dámy
11	Dr.Krákora St.	1:0	Kopřiva Č.	Sicilská hra
12	Dr.Pollak J.	½	König P.	Španělská hra
13	Štrunc Vl.	0:1	Perna A.	Odmítnutý g.dámy
14	Pratsch B.	1:0	Komárek F.í	Holandská hra
15	Treer J.	0:1	Friedl A.	Sicilská hra
		8:7		

	Spolek č.š. Brno	Výsled.	ŠK Dobruský	Otevření
1	Pokorný A.	½	Dr.Treybal K.	Gambit dámy
2	Vaněk K.	½	Treybal F.	Gambit dámy
3	Haida A.	½	Dr.Skalička K.	Pěšcem dámy
4	Teller A.	½	Dobiáš J.	Aljechinovo otevř.
5	Dobrowolny R.	½	Šerý S.	Italská hra
6	Berger V.	½	Schulz J.	Španělská hra
7	Dr.Přikryl B.	1:0	Dr.Schubert F.	Španělská hra
8	Brach J.	1:0	Ing.Šifalda V.	Francouzská hra
9	Pawelczak A.	½	Kruliš O.	Pěšcem dámy
10	Feuer J.	0:1	Dr.Taussig L.	Francouzská hra
11	Procházka R.	½	Arnold A.	Pěšcem dámy
12	Ing.Buhl E.	0:1	Dyk V.	Španělská hra
13	Kopřiva Č.	1:0	Karlínský J.	Gambit dámy
14	König P.	½	Potemkin P.	Birdovo otevření
15	Perna A.	0:1	Dr.Židlický B.	Španělská hra
		7x:7x		

V rozhodčím soudu za předsednictví E. Tugendhata zasedali Dr. Skalička, Schulz, Vaněk a Teller. Ten rozhodoval o osudu nedokončených partií. V tomto zápase mělo Brno na lichých místech bílé kameny, v prvním zápase měla bílé Bratislava. Podrobná reportáž ze všech tří utkání je uveřejněna v Časopise československých šachistů 1923, str. 189-191.

Walter,M - Pokorný,A [A47]

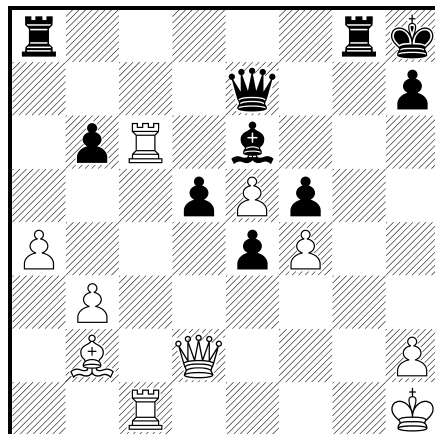
Brno /3match klubů/, 12.1923

(ŠK Bratislava - Spolek českých šachistů Brno) **1.d4 Jf6 2.Jf3 e6 3.Sf4 b6 4.e3 Sb7 5.Jbd2 h6 6.h3 c5 7.Sd3 Jc6 8.c3 Se7 9.De2 0-0 10.Sh2 d6** (Lépe bylo tahem: 10...d5 zdržeti postup bílého ve středu. 11.e4 vážlo by pak na 11...cxd4! 12.Jxd4 s všeobecnou výměnou na e4 a 16..Sb4+ /(12.cxd4 Jb4 13.Sb1? Sa6)) **11.0-0 Ve8 12.a3 a6 13.e4 Jd7 14.Vad1 Sf8 15.e5** (Přípravy k útoku na krále značně pokročily. Protiútok černého na dámském křídle přijde pozdě) **15...d5 16.Sf4 c4 17.Sb1 b5 18.Vfe1 a5 19.Jf1 Se7** (Aby mohl 20.Dc2 zodpovědět tahem Jf8) **20.J3h2 b4 21.axb4 axb4 22.Dh5 Sg5 23.Sg3! f5** (Na 23..g5 rozhodla by ovšem oběť střelce s dalším f2-f4) **24.exf6 Dxf6** (Prohrává ihned, trvale uhájiti však ohroženou posici nebylo ani jinak lze) **25.h4 Sf4 26.Jg4 Df8 27.Dg6 Sxg3 28.Jxh6+** (Časopis českosl. šachistů 1924, 4) **1-0**

Brach,J - Ramharter,J [D04]

Brno /3match klubů/, 12.1923

(ŠK Bratislava - Spolek českých šachistů Brno) **1.Jf3 d5 2.d4 c5 3.e3 Jc6 4.Se2 Jf6 5.0-0 e6 6.b3 cxd4 7.exd4 Dc7 8.Sb2 Sd6 9.Jbd2** (Orthodoxní varianta odmítnutého gambitu dámy s obrácenými barvami. Černý má ovšem o tempo Sc8-g4 méně) **9...0-0 10.c4** (Lépe bylo 10.h3 aby na 10...Je4 mohl pokračovati 11.Jxe4 dxe4 12.Jg5 f5 13.d5! (silnější než oběť 13.Jg5xe6 nebo Se2-c4) 13...Jd8 14.Sc4 De7 15.dxe6! Jxe6 16.Dd5 s výbornou hrou) **10...Je4! 11.c5** (Nezdravá myšlenka. Bílý počítal snad s postupem pěšců na této straně, černý však jej trvale zaměstná na křídle královském) **11...Sf4 12.g3 Sh6 13.Jxe4 dxe4 14.Jd2 f5 15.Jc4 Je7 16.f4 Jd5 17.Dd2 Kh8 18.Je5 g5! 19.Sc4** (Na 19.f4xg5 ovšem e4-e3) **19...gxf4 20.Sxd5 exd5? 21.gxf4 b6?** (Nesrozumitelná chyba, jež dává soupeři mocné chance útočné a i pro koncovku znamenala by jen oslabení. Správně bylo 21...Vg8+ 22.Kh1 Se6 23.Vg1 De7 24.Df2 Sg7! atd. podobně jako později v partii) **22.Kh1 Vg8 23.cxb6** (Bílý využívá příležitosti a inscenuje na sloupci c ihned nebezpečnou protiakci) **23...axb6 24.Vac1 De7 25.Vc6 Sg7 26.Vfc1! Sxe5** (Brátí pěšce a2 vážlo na 27.Vc6-c7 s hr. Je5-f7+) **27.dxe5 Se6** (I nyní by 27...Va8xa2 prohrálo pro 28.e5-e6+) **28.a4**



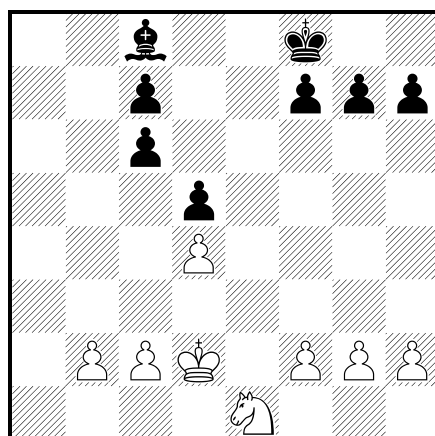
28...e3!? (Násilný pokus uvolněním diagonály pro střelce rozhodnouti rychle partii, jenž se ač nekorektní, podaří. Rozvážnou hrou by se však černý vzhledem k slabínám dámského křídla sotva uhájil) **29.Dxe3** (Na 29.Dd4 vyhrálo by elegantně 29...Dg7 30.V6c2 Vac8 31.Sc3 Vxc3! 32.Dxc3 d4! 33.Dc6 (33.Dxd4 Db7+ 34.Vc6 e2! 35.Dd2 Dxc6+!) 33...d3! 34.Dxe6

(34.Vb2 d2!) 34...dxc2 35.Df6 e2! 36.h3 Dxf6 37.exf6 Vc8! atd.) **29...d4!?** **30.Df3** (30.Dxd4 nelze pro 30...Vad8 31.Vd6 Db7+ 32.Vcc6 Dxc6+! 33.Vxc6 Vxd4) **30...Vad8 31.Vxe6?** (Ukvapená oběť kvality, zvláště když je již po měření času. Jediné tahem 31.Vd6! Vxd6 (31...d3 32.Vd1) 32.exd6 Dxd6 33.Vd1+- rovněž dobytím hlavní diagonály!- mohl bílý kombinaci černého vítězně vyvrátiti, takto však prohrává) **31...Dxe6 32.Vc6 De7 33.Vxb6 Dg7 34.Df2** (Na 34.Df3-g3 přišlo by Dg7-a7! a na 34.Df3-f1 d4.d3 35.Sb2-a1 d3-d2!) **34...Dg4** (Také černý ochabuje. 34...Da7! 35.Vc6 Da8 36.Df3 Vg6 vyhrálo snadno) **35.h4** (Poslední, bezvýznamná již chyba. Po 35.Df2-f1 musil by se černý sice asi vrátiti Dg4-g7, bílý by však byl stejně ztracen) **35...Dh3+** (Časopis českosl. šachistů 1924, 5) **0-1**

Vaněk,K - Mrázek,J [C13]

Brno /3match klubů/, 07.12.1923

(ŠK Bratislava-Spolek českých šachistů v Brně) **1.e4 e6 2.d4 d5 3.Jc3 Jf6 4.Sg5 Se7 5.exd5** (Takto nedocílí bílý ničeho. Obvyklé 5.e4-e5 je rozhodně silnější) **5...Jxd5 6.Sxe7 Dxe7 7.Jxd5 exd5+ 8.De2 Dxe2+ 9.Sxe2 0-0 10.0-0-0 Jc6 11.Jf3 Ve8 12.Vhe1 a6** (Chybná kombinace. Černý hraje na otevření sloupce a, octne se však náhle v nevýhodné koncovce. Správně bylo 12...Sc8-d7) **13.Sxa6! Vxe1 14.Vxe1 Kf8 15.Sb5 Vxa2 16.Sxc6 Va1+** (Ponechati si věž bylo snad lepší) **17.Kd2 Vxe1 18.Jxe1 bxc6**



19.Kc3 Ke7 20.Kb4 Kd6 21.Jd3 Sf5 22.Je1 (Ne, že by se obával výměny, jež by černému prohrála, ale aby se pokusil dostat se jezdcem na c5 oklikou) **22...f6 23.c3 h5** (Kdyby černý svými pěšci ničeho nepodnikal, vnikl by bílý po pozdějším f2-f3 a g2-g4 jezdcem na f5) **24.g3 g5 25.h4! Se4** (Na 25...gxf4 26.gxf4 Sg4 27.Jd3 Sf5 28.Jc5 Sc8 získalo by 29.f3! s dalš. Jc5-d3-f4 pěšce) **26.f3 Sf5 27.Jg2 Sh3 28.Je3** (Z theoretického hlediska je zajímavé, že hrozí 29.g3-g4!, na př. g5xf4 30.g4xf5! Kd6-e6 /Sh3-g2 skončilo by po obapolném postupu a proměně pěšců matem černého/ 31.Kb4-c5 f6-f5 32.Kc5xc6 vyhraje, nebo 29...h5xf4 30.h4-h5! Kd6-e6 31.f3xf4 f6-f5 32.h5-h6! Ke6-f7 33.h6-h7! s násl. Je3xf5+-e3 zavírá střelce) **28...gxf4 29.gxf4 f5** (Na ústup střelce dospěl by jezdec na rozhodující pole c5 přes d1-b2-a4) **30.f4! Sg4 31.Jf1 Se2 32.Jg3 Sg4 33.b3 c5+** (Poměrně ještě nejlépe) **34.dxc5+ Kc6 35.Jf1** (Jde pochrániti pěšce c5, aby uvolnil krále) **35...Sf3 36.Je3 Se4 37.Jd1 Sd3 38.Jb2 Se2 39.Ja4 Sd3 40.Ka5 Sb5 41.b4 Sf1 42.Jb2 Sb5 43.Jd1 Sd3 44.Je3 Sb1 45.Ka4** (Jednodušší 45.Je3-f1-g3 mohlo dobytí druhého pěšce) **45...Se4 46.Jf1** (Odhadnuto za výhru bílého. Po 46...Se4-f3 47.Jf1-g3 Sf3-g4 48.Ka4-a5 Kc6-b7 49.b4-b5 je černý ztracen. Jemná, důsledně provedená končící hra. Časopis českosl. šachistů 1924, 4) **1-0**

Berger,V - Smogrovics,E [D64]

Brno /3match klubů/, 07.12.1923

(Spolek českých šachistů Brno - Šachový klub Bratislava) **1.d4 Jf6 2.Jf3 d5 3.c4 e6 4.Jc3 Se7 5.Sg5 c6 6.e3 0-0 7.Vc1 Jbd7 8.Dc2 dxc4 9.Sxc4 Jd5 10.Je4 Sb4+ 11.Ke2 f6 12.Sh4 De8 13.a3 Se7 14.Vhd1 f5** (Lépe 14..Dh5) **15.Jed2 Sxh4 16.Jxh4 J7f6 17.Jhf3 Dh5 18.Kf1 Jg4** (Bylo rozhodně třeba dokončiti vývin všech figur, 18...Sd7 bylo nejpřirozenějším pokračováním) **19.Kg1 Vf6 20.Jf1 Vh6 21.h3 Jgf6** (Bílý hrozil Jg3 a pak hxg4) **22.Jg3 Dg6 23.Je5 Dg5 24.Jf3 Dg6 25.Je5 Dg5 26.Jf3 Dg6 27.Je5** (Podivuhodný konec partie tam, kde bylo možno očekávat teprve hlavní události. Remis není vynucena. Myslím, že bílý mohl získati snadno výhodu tahem 24.Sxd5. Podle K. Hromádky /kráceno/ Lidové noviny 17.1.1924) “-“

Bratislava. Spolek českých šachistů v Brně utkal se dne 3. května (1925) v přátelském zápase se šachovým klubem v Bratislavě a zvítězil v poměru 9:6, odčiniv tak porážku utrpěnou v r. 1923 v zápase o mistrovství republiky. Vyhráli: Teller, Berger, Molisch, Václavík, Strache, Šťastný (Brno), Walter st., Štrunc, Walter ml. (Bratislava), remisou skončily partie: **Pokorný-May**, Pawelczak-Smogrovič, Perna-dr.Kerekeš, Kašpar-Freistadt, dr.Škorpil-Kozler, Novák-dr. Pollak.

(Časopis československých šachistů 1925, 93)

	Brno		Bratislava	
1	Berger	1	Pour	0
2	Pokorný	x	May	x
3	Teller	1	Koloušek	0
4	Haida	0	Walter M.	1
5	Pawelczak	x	Smogrovič	x
6	Šťastný	1	Pacák	0
7	Václavík	1	Rajnoha	0
8	Molisch	1	Weber	0
9	Strache	1	Lederer	0
10	Saxl	0	Walter J.	1
11	Procházka	0	Štrunc	1
12	Perna	x	dr.Kerekeš	x
13	Kašpar	x	Freistadt	x
14	dr.Škorpil	x	Kozler	x
15	Novák	x	dr.Pollak	x
		9		6

(Kurýr 6.5.1925. Zde uvedeny všechny dvojice /s chybami/ bez pořadí šachovnic. Pozn. JK)

Haida,A - Walter,M [D50]

Bratislava-Brno mt, 03.05.1925

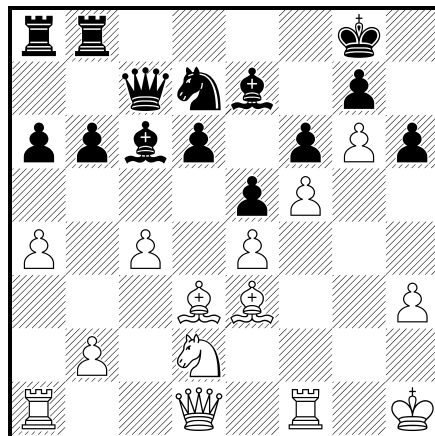
1.d4 d5 2.c4 e6 3.Jc3 Jf6 4.Sg5 h6? 5.Sxf6 gxf6 6.e3 [6.cxd5 exd5 7.Db3 c6 8.e4.] **6...c6 7.f4** (Oslabuje královskou pozici a pe3. Lépe Jf3) **7...Jd7 8.Jf3 dxc4** (Černý chce něco podniknout, aby dostal jezdcu do hry) **9.Sxc4 Jb6 10.Sb3 Jd5 11.Jxd5 exd5** (Mnohem lepší a solidnější bylo 11...cxd5. Černý chce využít slabost pěšce e3, ale při své nevyvinuté pozici se k tomu nedostane) **12.0-0 Sg4** (Černý nemůže udržet dvojici střelců jako náhradu za horší postavení, neboť tento jezdec musí být vyměněn, aby později nezaujal na f5 rozhodující pozici) **13.Dd3 Dd7 14.e4 Sxf3 15.Vxf3 0-0-0 16.exd5 cxd5 17.Vc1+ Kb8 18.Dc2 Sb4**

(Zamezuje Vc3) **19.Sa4 De7 20.a3 Vc8** [20...Sa5 21.Dc5] **21.Dd1 Sa5** (Černý začíná s protihrozbami /Sb6/. Maje obsazeny oba volné sloupce stojí celkem dobře) **22.Sb3 De4!** (Zde asi mohl černý získat výhodu tahy: 22...Vxc1 23.Dxc1 De4 24.Dd1 (24.De3? Sb6) 24...Sb6 25.Vd3 Dxf4 26.Sxd5 Vd8, přece je však sporné, zdali po: 27.Sxf7 Dxd4+ 28.Vxd4 Vxd4 29.Dxd4 Sxd4+ by mohl vyhrát. Proto zvolil černý tah v textu, který byl současně nástrahou, do které bílý spadl) **23.Vc5** (Tento zdánlivě silný tah prohrává) **23...Sb6 24.Vxd5** (Bílý nemá jiné volby, po: 24.Sxd5 Dxd4+! s výhrou kvality) **24...Vhd8 25.Vxd8 Vxd8 26.Kf1** (Prohrává rychleji, než Kh1 nebo Vd3, protože pozice krále je velmi exponována) **26...Vxd4 27.De1 Dc6 28.a4** (Hrozilo Db5+) **28...Dd7** (Hrozí Vd2 s násl. Dd4, tah dámou zamezuje i g3) **29.Dc3 a6 30.h3 h5 31.f5** (Bílý chce rozhodně prosadit g3) **31...Vd2 32.Sxf7** (Prohrává rychle, ale bílý nemá žádné vhodné tahy) **32...Vd1+ 33.Ke2 Vg1** (Černý vzdor časové tísní nachází nejlepší tahy) **34.Se6** (Bílý v časové tísní přehlíží mat, ale po 34.Sb3 může násl. Vxg2+ 35.Ke1 Dd6 a proti mnoha hrozbám není obrany. Max Walter - Slovenský národ 10.5.1925) **34...Dd1# mat. 0–1**

Šťastný,J - Pacák,C [B28]

Bratislava-Brno mt, 03.05.1925

1.e4 c5 2.Jf3 a6 3.a4 (Bílý se zbytečně brzy zabezpečuje před tahem b7-b5) **3...Jc6 4.d4 cxd4 5.Jxd4 d6 6.Se3 Jf6 7.Sd3 e6** (Černý mohl hrátí též 7...Jg4 8.Jxc6 (nikoli 8.Dd2 pro Db6! a bílý nezabrání utvoření osamocené dvojpešce) 8...bxc6 (Jg4xe3 ztratilo by po 9.Jxc6 Jxd1 10.Jxf7 nejméně pěšce- J.D.) **8.Jd2 Se7 9.0–0 0–0 10.f4 Dc7 11.Kh1** (Prozrazuje, že hodlá útočiti postupem pěšce g. Černý tomu čelí obsazením diagonály a8-h1) **11...b6 12.h3 Sb7 13.f5 e5?** (Ztráta důležitého tempa. Mělo se státi 13...Jxd4 14.Sxd4 e5 15.Se3 d5! atd.) **14.Jxc6 Sxc6 15.c4!** (Tento výborný tah ochromí úplně dámské křídlo a střed černého) **15...Vfb8** (Chystá operace na dámském křídle, avšak k tomu již nebude času) **16.g4! Jd7** (Lépe bylo 16...Db7±, leč černé postavení nevzbuzuje již žádné důvěry) **17.g5 f6 18.g6! h6?**



(Poměrně nejlepší obranu dávalo Se7-f8! a teprve po Dd1–h5 h7-h6. Nyní zakončí bílý partii ohňostrojem obětí. Diagram) **19.Sxh6! gxh6 20.g7!!** (Pointa. Černý zřejmě nesmí brát pro Vg1+ a Dh5 s rychlým matem) **20...Jc5** (Obranu by prodloužilo 20...Sf8) **21.Dh5!** (Bílý nestará se o figury a hraje jen na mat) **21...Jxd3 22.Dxh6 Jf4 23.Vxf4!** (Zbavuje soupeře poslední obranné figury) **23...exf4 24.Vg1** (Rychlejší bylo ihned 24.Dh8+ s dalším Dh8-h7 a černý nezabrání utvoření nové dámy, která rychle matí. Bez oběti kvality v předcházejícím tahu mohl by nyní černý hrátí Vb8-g8, ježto mat dámou na g6 byl by jezdcem kryt) **24...Db7**

25.Dh8+ Kf7 26.Dh7 Sxe4+ 27.Kh2 (A. Pokorný - Kurýr 1925 in: ČČŠ 1925, 88) **1-0**

Zápas Brno – Bratislava (27. března 1926) 11:5 (1 přerušená)

	Brno		Bratislava	Otevření
1	Teller	½	Walter M.	dámský gambit
2	Pokorný	½	Ramharter	dámský gambit
3	Berger	½	May	Slovanská
4	Pawelczak	1:0	dr. Zobel	dámským pěšcem
5	Brach	1:0	Ing. Allerhand	Philidorova obr.
6	Vaněk	1:0	Pratsch	francouzská
7	ing. Olexa	1:0	ing. Weber	indická hra
8	Procházka	?	Treer	Rétiho
9	Hochwald	1:0	dr. Pollak	dámským pěšcem
10	Šťastný	1:0	Rybníček	Evansův gambit
11	König	½	Pour	Aljechinova
12	Perna	½	Pacák	Aljechinova
13	Strache	1:0	Kozňár	dámský gambit
14	Jílek	½	Kozler	francouzská
15	ing. Buhl	0:1	ing. Gombos	Aljechinova
16	Kašpar	1:0	Kordoš	dámský gambit
17	Plachetka	0:1	Kolář	dámským pěšcem
		11:5		

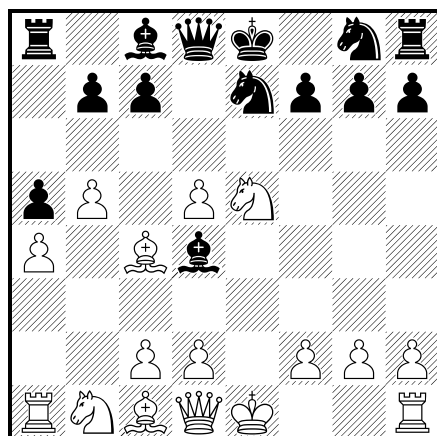
„Dne 27. března byl zde (v Brně) vybojován meziměstský zápas Brno – Bratislava. V uvítacím proslovu zmínil se předseda spolku Fr. Dedrle, že utkají se dvě reprezentační družstva šachových středisk, jež jsou základními pilíři šachového života ve střední a východní části republiky a že zápas s takovým zájmem připravovaný a očekávaný nemůže zůstat bez příznivého vlivu na rozvoj ušlechtilé hry u nás i na Slovensku. ... Hráno od ½ 8, Bratislava měla na lichých šachovnicích bílé. Asi po hodině vyhrál Gombos v 10 tazích ... Nedohrána partie Pour-König uznána komisí za nerozhodnou, o partii Procházka-Treer rozhodne ŠK Dobruský.“

(Časopis československých šachistů 1926, 61, též Slovenský národ 18.4.1926)

Šťastný,J - Rybníček [C51]

Brno-Bratislava, 1926

1.e4 e5 2.Jf3 Jc6 3.Sc4 Sc5 4.b4 Sb6 (Jen přijetí gambitu je dobré pro černého) **5.a4 a5 6.b5 Jce7?** (Tento výlet do neznámých krajů skončí se nezdarem. Zcela dobře lze hrát Jd4, ježto pak 7.Jxe5 bylo by chybné pro Dg5!) **7.Jxe5 d5 8.exd5 Sd4**



9.Jxf7! Kxf7 10.c3! (Černý při svém 6. tahu počítal asi jen 10.d6+? Kf8 11.dxe7+ Dxe7+ atd.) **10...Sxf2+ 11.Kxf2 Dd6 12.d4** (Jak Šťastný uvádí ve svém deníku, vyhrávalo Sa3 pohodlněji) **12...Jf6 13.Vf1 Sg4 14.Dd3 Sf5 15.Dd1 Jg4+** (Chyba. Mnohem obtížnější by byla výhra bílého po Dxh2. Kdyby však černý chtěl opakovati tahy Sg4, hrál by bílý Db3) **16.Ke1 Kg6** (Hrozilo Dxg4 a Sa3) **17.Vxf5!** (a černý se vzdal. Je konec, neboť Kxf5 skončí po 18.Df3+ matem a na Jxf5 18.Dxg4+ ztrácí černý ještě i druhého jezdce. A. Pokorný - Lidové noviny 20.11.1927) **1-0**

Zápas Bratislava – Brno (8. května 1927) 5,5:8,5

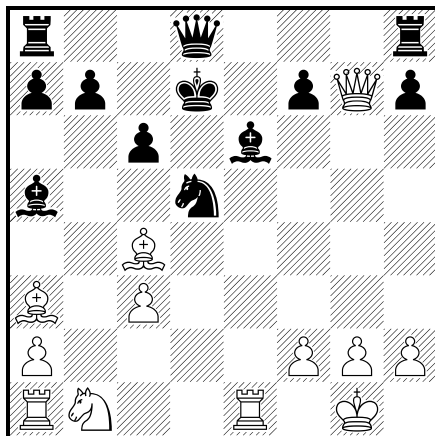
Bratislava		Brno	Otevření *)
1. Walter st.	½	Pokorný	Caro-Kann
2. May	½	Teller	Sicilská
3. Walter ml.	0:1	Vaněk K.	Skandinávská
4. dr.Zobel	½	Berger	Caro-Kann
5. ing.Gombos	½	Burian	Cambridge Springs
6. Pacák	1:0	ing. Olexa	Sicilská
7. Allerhand	0:1	Šťastný	Evansův gambit
8. Roháček	½	Hochwald	Caro-Kann
9. Treer	0:1	Strache	Anglická
10.dr.Pollak	½	Perna	Francouzská
11.Detvanský	1:0	Steiner	Holandská
12.Pratsch	0:1	Procházka	dámský gambit
13.Rátz	½	Saxl	dámský gambit
14.Rybníček	0:1	Václavík	Sicilská

„Bratislava. Dne 8. května sehrán byl zápas šachových mužstev měst Brna a Bratislavy. Zápas, připravovaný pečlivě na obou stranách, skončil vítězstvím Brna v poměru 8,5:5,5. Vzhledem ke skutečnosti, že úroveň bratislavského šachu jeví již delší dobu vzestupnou tendenci, byl výsledek očekáván s napětím, tím spíše, že těžko proti sobě postaviti družstva kompletnější, než tomu bylo právě v Bratislavě.“ Pořadí brněnského družstva bylo dáno hlasováním účastníků, Brno mělo na lichých šachovnicích bílé kameny. (Československý šach 1927, 80, *) otevření Lidové noviny 15.5.1927)

Šťastný, J - Allerhand [C52]

Bratislava-Brno, 05.1927

1.e4 e5 2.Jf3 Jc6 3.Sc4 Sc5 4.b4 Sxb4 5.c3 Sa5 6.d4 exd4? 7.0–0 Jf6 8.Sa3 d5 9.exd5 Jxd5
10.Ve1+ Se6 11.Jxd4 Jxd4 12.Dxd4 c6 13.Dxg7 Kd7



(Viz diagram) 14.Vxe6! Kxe6 15.Jd2 Dg8 (Lepší bylo 15...Kd7 16.Dxf7+ Kc8 17.Je4 Sc7 18.Jc5 atd.) 16.Sxd5+ cxd5 17.Ve1+ Kd7 18.Dd4 Sc7 19.Dxd5+ Kc8 20.Vb1! Dg4 (Vše je ztraceno. Na Sb6 následuje Jc4 a vyhrává lehce) 21.Dxb7+ Kd7 22.Dd5+! (Poznámky podle deníku J. Šťastného. A. Pokorný - Lidové noviny 20.11.1927, zde nekrolog J. Šťastného) 1–0

Zápas Brno – Bratislava 22.1.1928 v Brně (9:8, výsledek 1. a 10. prkna odhadnut)

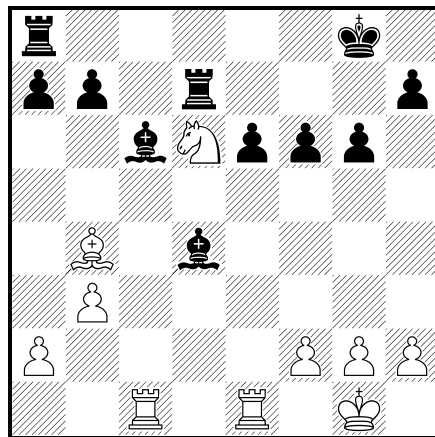
Brno		Bratislava
1. Pokorný	0:1	Walter sen.
2. Haida	0:1	dr.Zobel
3. Vaněk K.	½	May
4. Burian	½	prof.Černý
5. Olexa	1:0	Walter jun.
6. Hochwald	½	ing.Gombos
7. Pitschak	0:1	ing.Allerhand
8. Steiner A.	½	Singer
9. Foltys	½	Roháček
10.Kašpar	1:0	Pacák
11.Perna	1:0	Detvanský
12.Saxl	1:0	dr.Pollak
13.Zinner	0:1	ing.Abonyi
14.Marton	½	Míčovský
15.Procházka	1:0	Ratz
16.Rosenberg	0:1	Brejla
17.Klinger	1:0	Pásek

(Československý šach 1928, 47)

Walter,J - Olexa,V [D94]

Brno-Bratislava, 22.01.1928

1.d4 Jf6 2.c4 g6 3.Jc3 d5 4.e3 c6 5.Jf3 Sg7 6.Sd3 (Zde se doporučuje Db3!) **6...0-0 7.0-0 Jbd7 8.De2 c5!** (Tak se hrálo již častěji v podobných posicích, neboť černý tím podlamuje bílý střed a zajišťuje si tlak na bod d4 nebo c3) **9.cxd5** (Nesprávná odpověď. Zatím stačilo jednoduché Vd1) **9...cxd4 10.exd4** (Poněkud lepší snad bylo 10.Jxd4 Jb6 11.e4 Jfxd5 12.exd5 Sxd4 13.Sh6) **10...Jb6 11.Sd2 Jbxd5 12.Vac1 Jb4** (Také hned Sg4 bylo dobré) **13.Sb1 Sg4 14.Dc4** (Chybný tah, který odvádí dámu ze hry. Prosté Vfd1 bylo výhodnější, ale černý stojí vždy poněkud lépe s nadějí na útok /Da5, Dh5, Vd8 a pod./) **14...Sxf3 15.Dxb4 Sc6 16.Vfe1 e6** (Zabezpečuje postavení. Bílý s tím sice při svém 14. tahu asi počítal, ale pravděpodobně přeceňoval význam vazby Sg5) **17.Sg5 Dd7 18.Se4?** (Je záhadou, co si bílý při tomto tahu myslí. Správné bylo 18.Ved1 a chrániti co nejdéle pěšce d4. Na Jd5 přišlo by pak 19.Dc4 Vc8 20.Df1 atd.) **18...Jxe4 19.Jxe4 Dxd4 20.Dxd4 Sxd4 21.b3 f6 22.Sd2 Vf7 23.Jd6 Vd7** (Nyní si bílý nesmí dovoliti 24.Vxe6 pro Sd5 25.Ve8+ Vxe8 26.Jxe8 Sc6 27.Sb4 Se5 a jezdec neunikne hrozbě Vd8) **24.Sb4**

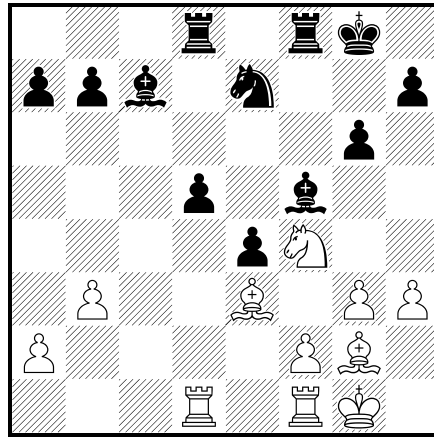


24...a5! (Velmi rázný postup, který otevře černému sloupec věže a tím urychlí výhru) **25.Sa3 a4! 26.Sb4** (Na 26.b4 mohl by černý hráti jednak klidné Sd5, jednak odvážnější 26...Vxd6 27.b5 Sxf2+ 28.Kxf2 Vd2+ 29.Ke3 (29.Kg1 Vxg2+ 30.Kf1 Sd5) 29...Vxa2 se snadnou výhrou) **26...axb3 27.axb3 Va2 28.Vxe6?** (Pomoci není. Po Vf1 přišlo by Vb2 nebo e5 s dalším postupem až na e3) **28...Vxf2 29.Ve8+? Kg7 30.Sc5 Vc2+ 31.Sxd4 Vxc1+ 32.Kf2 Vxd6** (A. Pokorný - Lidové noviny 29.1.1928) **0-1**

Allerhand - Pitschak,R [A21]

Brno-Bratislava, 22.01.1928

1.c4 e5 2.Jc3 g6 3.e4 Sg7 4.d3 Je7 5.g3 c6 6.Sg2 0-0 7.Jge2 d6 8.0-0 Jd7 9.Se3 f5 (Zahájení hry /zejména třetí tah bílého/ nazvali bychom spíše modním, než moderním. Posledním tahem dokázal černý, že stojí poněkud lépe. Bílý nemohl by si uvolnit sloupec f ... protože by se musel stále obávat zvětšení působnosti střelce g7. Proto připravuje raději průlom postupem pěšce d) **10.Dd2 Jf6 11.Vad1 Se6 12.h3 Dc7** (Po 12...fxe4 hrál by bílý 13.dxe4 a hojil by se za pěšce c4 na pěšci d6)] **13.b3 Vad8 14.d4** (Opatrnější než tento odvážný průlom bylo přípravné Dc2) **14...Jxe4** (Proti slibnému 14...fxe4 15.dxe5 dxe5 16.Dc2 Jf5 hrál by bílý prostě 17.Sc5) **15.Jxe4 fxe4 16.dxe5 Sxe5 17.Jf4** (Kryje pěšce h3) **17...Sf5 18.Dc2 d5 19.cxd5 cxd5 20.Dxc7 Sxc7**



21.Sc5! (Překvapující vložka. Hned Sxa7 nebylo možno pro b7-b6) **21...Sd6** (Jinak by ztratil pěšce d5) **22.Sxa7 Va8** (Zde bylo jistě výhodnější 22...Sxf4 23.gxf4 Jc6 24.Sd4 Se6 25.Se5 g5! atd. Po učiněném tahu bude věž mimo hru) **23.Se3 Va5** (Nebo 23...Vxa2 24.Jxd5 Vb2 25.Jxe7+ Sxe7 26.g4 Se6 27.Sxe4 s dalším Vb1) **24.a4 Se5 25.Sb6 Va6 26.a5 Sxf4 27.gxf4 Se6** (Oč lepší bylo pro černého podobné postavení, které je uvedeno v poznámce k 23. tahu černého) **28.f3! e3** (Na 28...Vxf4 zamýšlel asi bílý 29.fxe4 Vxf1+ 30.Sxf1 Va8 31.exd5 Jxd5 (31...Sxd5 32.Vxd5!) 32.Sc4 Jf4 33.Sxe6+ Jxe6 34.Vd7 atd.) **29.Vfe1 Jf5 30.Sf1 Vaa8** (Mnohem větší naděje na remis dávala oběť kvality Vxb6) **31.Sxe3 Jh4 32.Kf2 Sd7** (Ovšem neVxa5 pro 33.Sd2. Než ani zápletka zahájená tahem v textu není správná a vede rychle k prohře) **33.Vxd5 Sc6 34.Vc5 Jxf3? 35.Sc4+** (Právě tak dobré bylo hned Vxc6) **35...Kg7 36.Vxc6 bxc6 37.Kxf3 Vxa5 38.Sd4+ Kh6 39.Ve7 Vaa8 40.Kg4** (a černý se vzdal, protože nezabrání již matu v několika tazích - Vg8 41.Sf6! A. Pokorný - Lidové noviny 3.2.1928) **1-0**

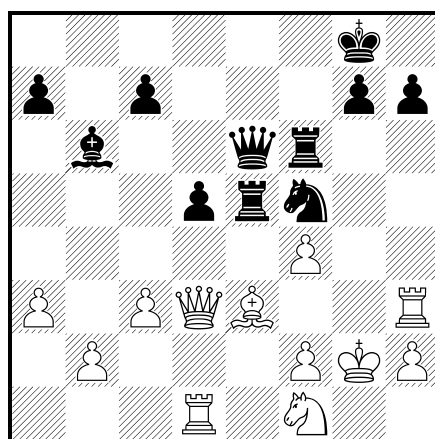


(V Lidových novinách bylo 23. ledna 1928 podrobně o zápase referováno...)

Pásek - Klinger [C64]

Brno-Bratislava, 22.01.1928

1.e4 e5 2.Jf3 Jc6 3.Sb5 Sc5 (Dnes již skoro zapomenutý tah, po němž má černý značné potíže) 4.c3 Jge7 5.d3 (To ovšem černému neublíží. Mělo se stát d4) 5...0-0 6.Se3 Sb6 7.0-0 d6 8.Jbd2 Jg6 9.a3? De7 10.d4 Sg4 11.Da4? Sxf3 12.gxf3 (Aby po výměně na d4 neztratil pěšce e4) 12...f5! 13.Sxc6 bxc6 14.exf5 Vxf5 15.Dxc6 Vaf8 (Již nyní je jasno, že útok na pěšce c6 byl vážnou ztrátou času) 16.Kh1 Vh5 17.Vg1 Dh4 18.Jf1 Df6 19.Vg3 Je7! 20.Dc4+d5 21.dxe5 Vxe5 22.Dd3 Jf5 23.Vh3 (Zde nestojí věž dobře, ale bílý musil krýt pěšce f3) 23...Dg6 (Hrozí Jg3+, ale přes to bylo lépe hrát De6 a nechat si hrozbu Dg6 na pozdější chvíli) 24.Vd1 De6 25.Kg2 Vf6 26.f4



(Viz diagram) 26...Vg6+ 27.Kh1 (Po 27.Jg3 by následovalo 27...Vxe3! 28.fxe3 Jxe3+ a černý dostane věž h3)] 27...Jxe3 28.Vxe3 Sxe3! 29.fxe3 (Nebo 29.fxe5 Sxf2 (hrozí mat!) 30.Jg3 Vxg3 atd.) 29...Vh5? (Hned vyhrálo 29...Dg4! 30.Jg3 Df3+ 31.Kg1 Vxg3+ 32.hxg3 Vh5 atd.) 30.f5! Dxf5 31.Dxf5 Vxf5 (Převaha kvality rozhodne snadno hru pro černého) 32.Jg3 Ve5 33.Vd3 c6 34.b3 Kf7 35.Kg2 h5 36.Kf2 h4 37.Je2 Vf6+ 38.Ke1 Vef5 39.Vd4 g5 40.c4 dxc4 41.Vxc4 Vf2 42.h3 V2f3 43.Va4 Vxh3 44.Vxa7+ Kg6 45.Ve7 Vh1+ 46.Kd2 h3 47.Ve5 Vd6+ 48.Kc2 Vhd1 49.Jd4 h2 (A. Pokorný - Lidové noviny 29.1.1928) 0-1

Bratislava Bratislava poráží Brno 9¹/₂ : 5¹/₂. Po delší přestávce došlo opět k tomuto zajímavému utkání, v němž bratislavští po zásluze zvítězili. Brnu chyběli mistři Pokorný, Olexa, Vaněk, Haida, Burian a Kahane. Jednotlivé výsledky jsou: Teller ¹/₂—M. Walter ¹/₂, Berger 1—May 0, Pitschak 0—dr. Ramharter 1, Zinner ¹/₂—Gombos ¹/₂, dr. Hochwald ¹/₂—dr. Zobel ¹/₂, Bárta ¹/₂—Koloušek ¹/₂, Horák 0—Robáček 1, dr. Procházka 0—Hul 1, Janoš 1—Deutelbaum 0, dr. Saxl 0—Gavlik 1, R. Procházka 0—Pacák 1, Jursa 1—Dolinek 0, Chrástek 0—Dewald 1, Bulva ¹/₂—Lax ¹/₂, Fiala 0—Pratsch 1.

	Brno		Bratislava	
1	Teller	¹ / ₂	Walter M.	¹ / ₂
2	Berger	1	May	0
3	Pitschak	0	dr. Ramharter	1
4	Zinner	¹ / ₂	Gombos	¹ / ₂
5	dr. Hochwald	¹ / ₂	dr. Zobel	¹ / ₂
6	Bárta	¹ / ₂	Koloušek	¹ / ₂

7	Horák	0	Roháček	1
8	dr. Procházka	0	Hul	1
9	Janoš	1	Deutelbaum	0
10	dr. Saxl	0	Gavlík	1
11	Procházka R.	0	Pacák	1
12	Jursa	1	Dolínek	0
13	Chrástek	0	Dewald	1
14	Bulva	½	Lax	½
15	Fiala	0	Pratsch	1
		5x		9x

(Československý šach 1931, 120)

Teller,A - Walter,M [A30]

Bratislava-Brno mt, 04.06.1931

1.c4 Jf6 2.b3 c5 3.Sb2 Jc6 4.Jf3 d5 5.cxd5 Jxd5 6.g3 f6 7.Sg2 e5 8.0–0 Se6 9.d3 Se7 10.Jbd2 0–0 11.Vc1 b6 12..Je4 Dd7 13.Jc3 Jcb4 14.Jxd5 Sxd5 15.a3 Jc6 16.Jd2 Sxg2 17.Kxg2 Vfd8 18.Dc2 Jd4 19.Sxd4 exd4 20.Dc4+ Dd5+ 21.Dxd5+ Vxd5 22.a4 Ve8 23.Vfe1 Sd8 24.Kf1 Vh5 25.h4 Vhe5 26.Jc4 V5e6 27.e3 dxe3 28.Vxe3 Vxe3 29.Jxe3 Sc7 30.b4 Sxg3 31.bxc5 bxc5 32.Jf5 Sc7 33.Vxc5 Sb6 34.Vd5 Vd8 35.Vxd8+ Sxd8 36.d4 g6 37.Jd6 h5 (Národní listy 14.6.1931) “–”

May,D - Berger,V [E16]

Bratislava-Brno mt, 1931

1.d4 Jf6 2.Jf3 e6 3.c4 Sb4+ 4.Sd2 De7 5.g3 b6 6.Sg2 Sb7 7.Jc3 0–0 8.0–0 d6 9.Db3 (Zde nestojí dáma výhodně) **9...Sxc3 10.Sxc3 Jbd7 11.Vfd1 Je4 12.Je1 Jxc3 13.Dxc3 Sxg2 14.Jxg2 Vfd8 15.e4 Vac8 16.b4** (Dosud hráli oba hráči opatrně, takže se zdálo, že jejich cílem je brzké vyrovnání. Posledním tahem však si bílý tvoří slabinu c4, které jeho soupeř hned využije) **16...c5! 17.dxc5 dxc5 18.b5 Df6!** (Tím je bílý nucen k výměně, protože hrozí Je5. Tím citelněji však vyniknou jeho slabé body c4, d4 a e4) **19.Dxf6 Jxf6 20.f3 Jd7** (Zase hrozí Je5. 21.f4 nelze pro Jf6) **21.Je3 Je5 22.f4** (Také po 22.Kf2 Vd4 by měl černý převahu) **22...Jf3+ 23.Kf2 Jd2 24.e5 Vd4 25.Vac1 Vcd8 26.Ke2 f5! 27.exf6 gxf6 28.Vc3 Je4 29.Vcd3 Kf7 30.a4 h5!** (Černý pomalu soupeře tak stísnil, že nyní vlastně už nemá tahu, nechce-li o něco přijít. Ani jezdcem nemůže hnout. Např. 31.Jc2 Jc3 – diagram) **31.f5 e5 32.Jd5** (Nic lepšího už není) **32...Vxc4 33.Jc7 Vdd4!** (Maří naději bílého na případné Vd7+) **34.Je6 Jc3+ 35.Vxc3 Vxc3** (Převaha černých spojených pěšců rozhodne hravě. A. Pokorný - Lidové noviny 14.6.1931) **0–1**

Pitschak,R - Ramharter,J [A25]

Bratislava-Brno mt, 04.06.1931

1.c4 e5 2.Jc3 Jf6 3.g3 Se7 4.Sg2 Jc6 5.e3 0–0 6.Jge2 d6 7.0–0 Ve8 8.d4 exd4 9.Jxd4 (Po 8.exd4 Sf5 by černý poměrně snadno vyrovnal) **9...Sd7 10.b3 Sg4** (Nyní, kdy bílý se rozhodl vyvinout střelce na b2, chce černý vyvolat slabinu e3) **11.Jxc6 bxc6 12.Dd4 Dd7 13.Sb2 Sh3 14.Vad1 Sxg2 15.Kxg2 Df5** (Vhodnější bylo snad hned Sf8, ale černý má zajímavý plán) **16.f3 Sf8 17.e4 Dg6** (Postavení černé dámy se zdá nyní ještě horší) **18.Je2 Jh5! 19.Kh1 Dg5** (Připravuje f5. Snad to však mohl hrát hned, neboť po 20.exf5 Dxf5 21.g4 Df7 22.Vde1 Jf6 23.Jg3 nelze mluvit o převaze bílého) **20.Dd2 De7 21.Jd4 Dd7 22.Dg5** (Zde však není jasné, proč se bílému nelíbí ráznější Jf5) **22...Dh3!** (Pěkná oběť pěšce, jenže od bílého je velmi ukvapené, že ji přijímá. Mohl si dovolit i 23.Jf5 Ve6! 24.g4 Jf6 25.Jg3, ale ještě lépe snad

bylo prosté 23. Je2) **23.Jxc6 f5! 24.Vf2** (Raději Vfe1, nikoliv však 24.Vde1 pro fxe4 25.fxe4 Vxe4 atd.) **24...fxe4 25.fxe4 Vxe4** (Ovšem, neboť 26.Dd5+ Kh8 27.Dxe4 nelze pro Jxg3+) **26.Vdf1 Ve6** (Nyní ovšem už hrozilo Dd5+) **27.Vg1** (Nechává krále v jeho kleci. Lépe bylo 27.Kg1, protože Vg6 by byla hrubá chyba pro 28.Vxf8+. Bílý však nesmí hrát 27.Jd8 pro Se7) **27...Vae8 28.Dd5 Kh8 29.Sd4??** (Nedopatření - asi v časové tísní. Po 29.Dg2 měl by bílý stále dobré vyhlídky. Diagram) **29...Jxg3+! 30.Vxg3 Ve1+ 31.Vf1 Vxf1+ 32.Sg1 Vee1! 33.Dg5 De6 34.Dd5 De3** (A bílý se vzdal, protože na 35.Dg2 neztratí jen dámu, ale dostane ve 4 tazích mat. A. Pokorný - Lidové noviny 14.6.1931) **0-1**

Zápas Brno – Bratislava (1933). Po šesté se utkala vybraná mužstva obou měst v Brně 12. listopadu. Brno zvítězilo 8,5:7,5 zásluhou mistra Zinnera, jenž při stavu zápasu 7,5:7,5 dovedl uplatnit svou malou posiční výhodu proti mistru Mayovi k vítězství.

	Brno		Bratislava	
1	Pokorný	1	Dr.Ramharter	0
2	Pitschak	½	Roháček	½
3	Zinner	1	May	0
4	Burian	1	Dr.Fazekas	0
5	Kašpar	0	Walter ml.	1
6	Florian	1	Černý	0
7	Drucker	½	Pacák	½
8	Bárta	1	Dolínek	0
9	Ehrlich	0	Hucl	1
10	Rosenberg	1	Dewald	0
11	Kvapil	0	Lauda	1
12	Procházka	0	Rybníček	1
13	Martinetz	0	Löwinger	1
14	Spielvogel	1	Pázmán	0
15	Podgorný	0	Gross	1
16	Kroppl	½	Kodyn	½
		8x		7x

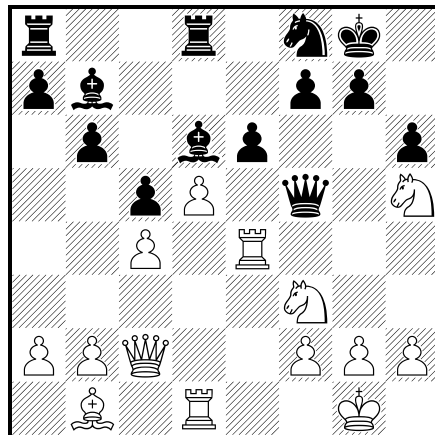
(Československý šach 1933, 176)

Ramharter,J - Pokorný,A [D43]

Brno-Bratislava mt, 12.11.1933

1.d4 Jf6 2.c4 e6 3.Jf3 d5 4.Sg5 h6 5.Sxf6 Dxf6 6.Jc3 c6 (Černému se nechce do vychozených variant po Sb4) **7.Db3 Jd7 8.e4 dxe4 9.Jxe4 Df4** (Takové pokusy se zpravidla nekončí dobře. Zde tento tah ještě není chybný, protože je lhostejné, jde-li dáma na c7 přes d8 nebo f4) **10.Sd3 Se7 11.0-0 0-0 12.Vfe1 b6** (Černý se neodvažuje hrát důsledně c5 z obavy před d5. Ostatně i po 13.dxc5 měl by velké potíže, ať by vzal jezdcem nebo střelcem) **13.Vad1 Vd8** (Vzdává se zatím plánu c5, neboť po nutném úvodu Sb7 musí počítati i s tahem bílého c5. Bílý se však o takové posiční maličkosti nestará) **14.Sb1 Sb7 15.Dc2 c5** (Černý nemůže žít bez vzduchu. Hra je ovšem na ostří nože, protože je třeba počítat s matovými hrozbami po ústupu jezdce. Zatím však bílý nemůže hrát na příklad 10.Jxc5 pro Sxc5 a černý král má ústup na e7. Je to pak ovšem divoká hra, ale černý se ubrání) **16.d5! Jf8** (Nyní ovšem nelze exd5 pro 17.Jxc5! Proto musí jezdec skromně zpět. Na 17.dxe6 by přišlo Jxe6 - mat přece zatím přímo nehrozí) **17.Jg3 Sd6** (Je smutné, že nelze Sf6 pro 18.Jh5) **18.Ve4 Df6**

19.Jh5 Df5



(Jediný slušný ústup byl De7, ale to je příliš pasivní a dává málo vyhlídek na obranu proti soustředěnému útoku bílých figur. Ovšem černý ještě netušil, že dáma v tomto pekle přijde o život) **20.De2!** (Černý přehlédl tento mocný tah, po němž hrozí mimo jiné 21.Ve5 Dg4 23.h3) **20...exd5** (Asi jediný tah. Hrubou chybou by bylo Dh5 pro 21.Vh4) **21.Jh4 Dxb5!** (Na Dg5 by přišlo 22.Vg4 Dxb5 23.Vxg7+. Stejně špatné je Dd7 rovněž pro 22.Vg4 s vítězným útokem. Musí tedy černý dáti dámu hned. Smysl této vynucené oběti je hlavně v tom, že bílý střelec bude zatím uzavřen) **22.Dxb5 dxe4 23.Ve1** (Černý má ještě velmi nadějnou hru, protože pěšec e4 tísní bílého a černé figury jsou všechny pohyblivé. Učiněným tahem se bílý brání případnému Sxh2+, třebas zatím věž d1 je chráněna. Bílý měl však ostřejší tah 23.Jf5, neboť na Se5 by hrál 24.Ve1 s hrozbou Jxh6+. Proto by se černý asi hájil 23...g6 (23...Sf4 24.Vxd8 Vxd8 25.Dg4 Je6 26.g3), na příklad 24.Dxb6 gxf5 25.Vxd6 Je6! 26.Vxd8+ Vxd8 27.Sc2 f4! atd.) **23...Jh7! 24.Jf5 Jf6 25.Dh4 Se5 26.f3 Vd2 27.Sxe4** (Slabé by bylo fxe4, protože by střelec b1 zůstal uzavřen) **27...Sxe4 28.fxe4 Vad8** (Najednou je situace bílého těžká a jeho figury se nemohou skoro ani hýbat. Druhá věž hrozí vniknouti do hry, takže je nepochopitelné, že se bílý snaží, aby černé věže rozdělil. Přehlíží však, že se tím vzdává své materiální výhody) **29.Je7+ Kf8 30.Jd5 Sd4+** (Nyní musil bílý hráti Kf1 a po Vf2+ vrátit dámu. Černý by měl o něco lepší koncovku, ale remisa by byla dosti pravděpodobná) **31.Je3? Ve8! 32.Kf1** (Na 32.Kh1 by přišlo 32...Jxe4!) **32...Vxe4 33.Dg3 Se5 34.Dh3 Sd4** (Nejlépe bylo ihned Vf4+ 35.Kg1 Sd4 s dalším Ve4 a případně Vd3. Jezdec vždy padne. Černému však na hodinách zbývaly již jen vteřiny a proto se snažil opakovati tahy, aby si vše mohl rozmyslit až po 36. tahu) **35.Ve2?? Vf4+?** (Proč jednoduše, když to lze složitě? Po Vxe2 36.Kxe2 Vxe3+ by byla partie hotova. Černý byl však zřejmě překvapen soupeřovým špatným tahem a proto pokračoval ve své původní myšlence, protože věděl, že mu vynese figuru a s ní i výhru. Konec partie je už jen věcí techniky) **36.Ke1 Vxe2+ 37.Kxe2 Ve4 38.Dc8+ Ve8 39.Dc7 Vxe3+ 40.Kd1 Ve7 41.Dd8+ Je8 42.b3 g6 43.Da8 Kg7 44.Dd8 Sf6 45.Db8 Vd7+ 46.Ke2 Jd6 47.Da8 Jf5 48.Dc8 Ve7+ 49.Kd3? Ve3+ 50.Kd2 Sc3+** (Na Kd1 by přišlo Jd4 a pak Ve1+ mat. A. Pokorný - Lidové noviny 18.11.1933) **0-1**

May,D - Zinner,E [D01]

Brno-Bratislava mt, 12.11.1933

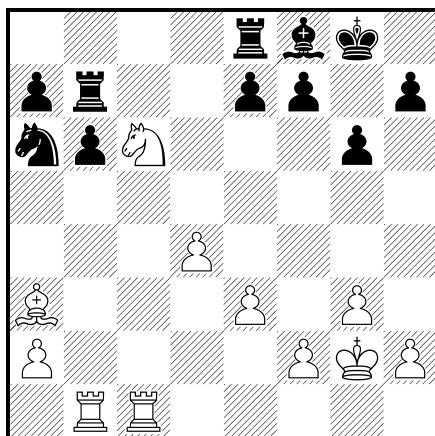
1.d4 Jf6 2.Jc3 d5 3.Sg5 Sf5 4.f3 c6 5.e3 Jbd7 6.Sd3 Sg6 7.Jge2 e5 8.0-0 Se7 9.Jg3 0-0 10.Jf5 Ve8 11.Je2 Sf8 12.c3 Db6 13.Dd2 e4 14.fxe4 Jxe4 15.Sxe4 Vxe4 16.Jeg3 Ve6 17.h4 f6 18.Sf4 Vae8 19.Vf2 Sf7 20.De2 Dd8 21.Dg4 g6 22.Jh6+ Sxh6 23.Sxh6 Kh8 24.Vaf1 Vg8

25.Df4 Db8 26.Df3 De8 27.Df4 De7 28.Dc7 Dd6 29.Dxd6 Vxd6 30.e4 Se8 31.exd5 cxd5
 32.Ve1 Jb6 33.Vfe2 Sb5 34.Ve7 Vd7 35.b3 Jc8 36.V7e6 Vf7 37.Sc1 Kg7 38.Jh1 Vc7
 39.Sd2 Kf7 40.Jf2 h5 41.Jd1 Sd7 42.Sf4 Sxe6 43.Sxc7 Je7 44.Sf4 Vc8 45.Kf2 Sg4 46.Sd2
 Sxd1 47.Vxd1 Jf5 48.g3 Jd6 49.Se1 Ke6 50.Kf3 Kf5 51.Vd3 b5 52.Ve3 Je4 53.Vd3 g5
 54.hxg5 fxg5 55.Ve3 g4+ 56.Ke2 Vc6 57.Kd3 h4! 58.gxh4 Kf4 59.Sd2 Jxd2 60.Kxd2 g3
 61.Ve1 g2 62.a4 bxa4 63.bxa4 Kg3 64.h5 Kh2 65.h6 Vxh6 66.c4 dxc4 67.Kc3 Vc6 68.d5
 Vc8 69.d6 g1D (Československý šach 1933, 185, bez glos!) 0–1

Walter,J - Kašpar,K [D75]

Brno-Bratislava mt, 12.11.1933

1.d4 Jf6 2.Jf3 g6 3.g3 Sg7 4.Sg2 0–0 5.c4 d5 6.Jc3 (Zde se hrává hned 6.cxd5 Jxd5 7.e4)
 6...c6 7.cxd5 Jxd5 8.0–0 Jxc3 9.bxc3 c5 10.Sa3 Ja6 11.Vb1 Da5 12.Dc1 Vb8 13.Jd2! (Asi
 nejvhodnější způsob likvidace černého tlaku na bílý střed) 13...cxd4 14.cxd4 Ve8 (14...Sxd4?
 15.Jb3 De5 16.Jxd4 Dxd4 17.Sxe7 Ve8 18.Vd1 s dalším Sd6 nebo podobně) 15.Jb3 Dh5
 (Lépe snad bylo Dc7, ale po 16.Dd2 měl by černý také potíže s dalším vývinem) 16.Dd2 Sg4
 17.e3 Sf3 18.Da5! Dxa5 (Nejmenší zlo. Černý mohl zkusit též e5, ale jeho dámské křídlo
 zůstane pak stejně slabé, zatím co soupeřovo královské je dostatečně opevněno) 19.Jxa5
 Sxg2 20.Kxg2 b6 21.Jc6 Vb7 22.Vfc1 Sf8



23.Vc2 Jc7? (Prohrává hned. Nutné bylo Jb8, ač ovšem ani tak nevyhlíží černé postavení
 lákavě) 24.Ja5! Vbb8 25.Vxc7 bxa5 26.Vxb8 Vxb8 27.Vxa7 e6 (Také po Vb5 28.Sc5 s
 dalším a4 dostane bílý druhého pěšce) 28.Vxa5 Sxa3 29.Vxa3 Vb2 30.Va7 Kg7 31.a4 Va2
 32.h4 h5 33.Kf3 Kf6 34.a5 Kg7 35.a6 Kf6 36.Va8 Ke7 37.a7 Kf6 38.e4 Va3+ (Zde se končí
 zápis partie - výhra bílého je ovšem již zcela jasná. Nejlépe je 39.Ke2 s postupem pěšce d4.
 Např. 39..Va5 40.d5 exd5 41.exd5 Ke7 42.d6 Kd7 43. Vf8! atd. Černý se vzdal po několika
 tazích. A. Pokorný - Lidové noviny 19.11.33) 1–0

Zápas Brno – Bratislava (1934)

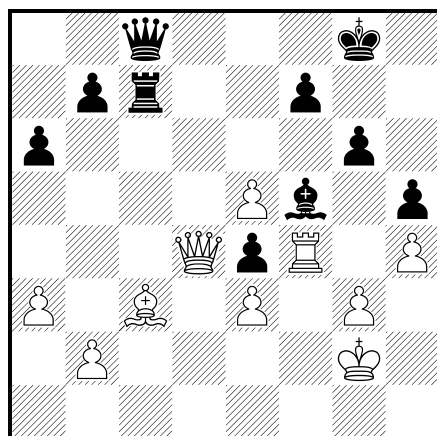
Dne 21. října utkala se po sedmé reprezentační mužstva těchto dvou měst v Bratislavě. Po vzrušujícím boji skončil zápas poměrem 8,5:6,5 ve prospěch Brna. (Z dosavadních zápasů zvítězilo Brno pětkrát, Bratislava dvakrát).

	Brno		Bratislava	
1	Pokorný	1	dr.Fazekaš	0
2	Zinner	1	May	0
3	Pitschak	0	dr.Zobel	1
4	dr.Florian	0	dr.Ramharter	1
5	Gillar	½	Walter ml.	½
6	Haida	1	Hucl	0
7	dr.Kaudr	½	Urbanec	½
8	Martinetz	1	Dolínek	0
9	Ehrlich	1	Pacák	0
10	Lendl	0	Rybníček	1
11	Hostinský	1	Landa	0
12	dr.Konečný	½	Lőwinger	½
13	Malík	1	Dewald	0
14	Ševčík	0	Kolář	1
15	Perna	0	Pázman	1
		8x		6x

Pokorný,A - Fazekas,S [E39]

Bratislava-Brno mt, 21.10.1934

1.d4 Jf6 2.c4 e6 3.Jc3 Sb4 4.Dc2 c5 (Při zavedení indické obrany do turnajové praxe užíval černý výhradně tohoto tahu) **5.dxc5** (Tak hrával Rubinstein. A zdá se, že je tento tah také v dané posici nejsilnější, protože bílý udrží na volném sloupci d stálý tlak) **5...Ja6** (Anebo Sb4xc5) **6.Jf3** (Nejlepší a nejdůslednější je zde ihned g2-g3 a Sg2, aby černý nemohl hrát d7-d5 s uvolněním hry) **6...Jxc5 7.Sd2 0-0 8.g3 d5 9.cxd5 exd5 10.a3 Sxc3 11.Sxc3 Ve8 12.Sg2 Jce4** (Černé figury dostanou se nyní sice hodně dopředu, jelikož však v bílé posici není prozatím slabých bodů, na něž by mohly útočit, musí se zase brzy s nepořízenou vrátit) **13.Sd4 Sf5 14.Jh4 Vc8 15.Da4 Sg4 16.0-0 a6** (Bráti na e2 nebylo by dobré, jelikož po Vf1 dostane bílý náhradou pěšce a7 nebo e4 při dobré a útoku schopné posici) **17.f3** (Oslabuje sice bílého na sloupci e a zejména bod e3 stává se velmi slabým, avšak bílý se další účelnou hrou této slabiny brzy zbaví) **17...Sd7 18.Dd1 Jd6 19.f4 Jde4 20.Jf3 Jg4 21.Je5 Jxe5 22.fxe5 Se6 23.Vc1 Dg5** (Nový pokus černého o útok, ale i tento bude záhy odražen) **24.Vf4 h5 25.e3 Vxc1 26.Dxc1 Vc8 27.De1 Vc2 28.Dd1 Vc6 29.Sf3 g6 30.Kg2 Dd8** (Oba hráči byli zde v časové tísní a proto činí jen tahy, které udržují dosažených posic) **31.h4 Dc8 32.Sxe4 dxe4 33.Sc3 Sf5** (Avšak v časové tísní má být mistr mistrem. Pěšce e4 měl černý raději krýtí tahem Vc4, aby se bílý nezmocnil tak brzy a zejména tak lehce důležité úhlopříčky a1-h8) **34.Dd4 Vc7**

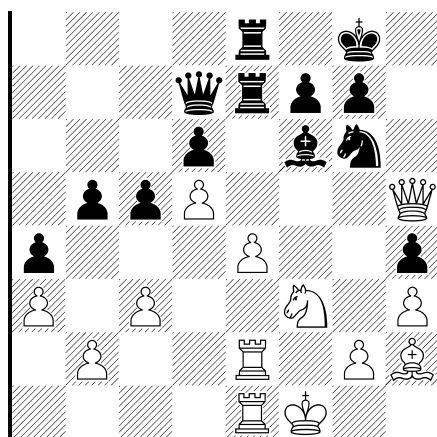


(a černý překročil čas a prohrál. Černý nestojí sice vysloveně na prohru, ale po 35.e5-e6 má bílý stále hrozby šachů na 8. a 7. sloupci, které nutí černou dámu a věž, aby se vzájemně kryly, takže jejich pohyblivost a působnost je velmi omezena. To znamená pro bílého velkou výhodu. A při známé houževnatosti mistra Pokorného a jeho dobrém citu pro posici není vyloučeno, že by tuto výhodu vystupňoval až k vítězství. R. Procházka - Moravská orlice 1934, partie č. 1267) **1-0**

May,D - Zinner,E [A44]

Brno-Bratislava mt, 21.10.1934

1.d4 c5 2.d5 e5 (Častěji se hrává d6 s dalším Jf6 a g6. Po učiněném tahu by bílý mohl zkusit také dxe6 en p. - v mistrovské partii se to však dosud nikdy nestalo) **3.e4 d6 4.f4** (Tento system je pochybný, protože černý dostane pevný bod e5. Nejlépe je hrát klidné Jc3) **4...exf4 5.Sxf4 Je7 6.Jf3 Jg6 7.Sg3 Sg4 8.Jbd2 Se7 9.Se2 h5** (Zabezpečuje se pro budoucnost na královském křídle proti případnému útoku) **10.h3 Sxf3 11.Jxf3 Sf6** (Tím je bod e5 opevněn a černé figury dostávají svůj úkol. Bílý se nyní zajímá o slabý bod d6) **12.Sb5+ Jd7** (Jenže pěšáka d6 nelze vzít pro Da5+) **13.c3 a6 14.Sxd7+ Dxd7** (Skončil se tedy výlet střelce neslavně, jen pomohl vývinu soupeře) **15.0-0 0-0 16.Jd2 h4 17.Sh2 b5** (Černý nejprve opevnil pěšce h4 a nyní nepouští jezdce na c4, zároveň však už připravuje akci na dámském křídle) **18.Dh5 Vfe8 19.Vae1 Vab8 20.Jf3 Ve7 21.Ve2 Vbe8 22.Vfe1** (Tím se ukazuje ubohost bílé hry. Dáma je mimo hru, lehké figury střeží jen bod e5 a věže, pro něž už ve čtvrtém tahu byl směle připraven volný sloupec, mají jen pasivní úlohu ochrany pěšce e4) **22...a5 23.Kf1?** (Jak se zdá, bílý už nemá, co by v partii řekl, ale právě si vybral tah, který mu uškodí) **23...a4** (Hrozí a3 s útokem na pěšce c3) **24.a3**



(diagram) **24...b4!** (Vynutí nejméně otevření sloupců na dámském křídle pro pohyblivé černé věže) **25.cxb4 cxb4 26.axb4 Db5!** (Tuto pěknou pointu průlomu bílý asi přehlédl) **27.Dg4??** (Hrozná chyba, která stojí věž, ale hra se už nedala ani jinak zachránit. Na 27.Jd2 by černý hrál Sxb2 nebo Dxb4, na 27.Kf1 prostě Dxb4 - vždy by dosáhl volného pěšce a4. Nestačí ani 27.Sxd6 pro Vxe4 28.Jd2 Vxe2 29.Vxe2 Sxb2 30.Ke1 /nebo 30.Kf2 Sd4+/ a3! /ne hned měnit/ 31. Jb3 a2 a černý vyhraje) **27...Vxe4** (Černý sehrál partii lehce a s podivuhodnou jistotou. A. Pokorný – Lidové noviny 1934) **0–1**

Pitschak,R - Zobel,L [A18]

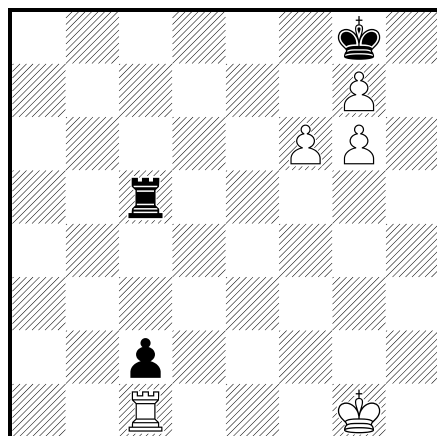
Bratislava-Brno mt, 21.10.1934

1.c4 Jf6 2.Jc3 e6 3.e4 d5 4.cxd5 exd5 5.e5 Je4 (Podivný tah. Zpravidla se zde hraje d4 s pravděpodobným vyrovnáním) **6.Jxe4 dxe4 7.Da4+ Jc6 8.Dxe4** (Za zkoušku snad stálo též Sb5, ale po Dd5 s dalším Sd7 by měl černý vyhlídky na dobrou hru. Proto si bílý bere pěšce raději hned) **8...Dd4!** (Bílý nyní musí měnit dámy, chce-li si uchovat pěšce) **9.Dxd4 Jxd4 10.Sd3** (Nepříjemný tah, ale není nic lepšího. Po: 10.Kd1 Sf5 11.a3 (11.d3) 11...0–0–0 by byly potíže bílého ještě větší) **10...Se6 11.Je2 0–0–0 12.Se4** (Hrozilo Jf3+. Po 12.Jxd4 Vxd4 13.Ke2 Sc5 by bílý neměl nic dobrého proti Vhd8. Snad však mohl uvážit hned Sb1) **12...Sc5 13.b4** (Svůdný zisk tempa, protože Sxb4 by bylo odvážné pro 14.Vb1. Nelze však přehlédnout, že tah oslabuje postavení, neboť pěšce nelze ani později dobře chránit pro slabinu b3, která by tím vznikla) **13...Sb6 14.Sb2 f5** (Rázný tah. Bílý si nemůže dovolit bránit mimochodem, protože sloupec e by pak byl pro něho zhoubný) **15.Sb1 Vhe8 16.f4** (Je již nutno hájit pěšce e5 před hrozbou Sc4) **16...g6** (Uvolňuje střelce e6. Ještě lepší se zdá g5, ale černý nechce nic riskovat) **17.Jxd4 Sxd4 18.Sc3 Sb6** (Nyní hrozí Sd5 s útokem na pěšce g2 a na kvalitu. Bílý tomu mohl čelit tahem 18.Sc2, kdyby se chtěl po Sd5 19.Kf1 Sc4+ 20.Ke1 Sd5 spokojit remisou, ježby byla asi pro obě strany vynucena. Na to však zatím bílý nepomýšlí, neboť pěšec je pěšec. Pochybné ceny by bylo: 19.a4 Sd5 20.a5 Sxg2 21.axb6 Sxh1 22.bxa7 Kd7 atd.) **19.h4 Sd5 20.h5** (Opět příliš odvážný tah. Lépe bylo 20.Vh2 Sg1 a nyní buď Vh1 na remisu nebo i Vh3) **20...Sxg2 21.Vh2 Sf3 22.hxg6?** (Zbytečně otevírá černému sloupec. Prostě 22.Sc2 s myšlenkou Sd1 bylo ještě zcela dobré. Na Sxh5 by bílý mohl hrát 23.Sxf5+) **22...hxg6 23.Vh6??** (Teprve tento tah prohrává. Po: 23.Sc2 Vh8 24.Vxh8 Vxh8 25.d4 Vh2 měl by bílý právě ještě čas k zabezpečení postavení tahem Sd1) **23...Vh8! 24.Vxh8 Vxh8 25.d4 Vh2! 26.Sd3 c6!** (Pěkný závěrečný tah. Proti převodu střelce přes d8 na h4 nemá bílý obrany) **27.Vc1 Sd8 28.Kf1 Sh4** (Po chybě v zahájení hrál černý velmi pěkně. A. Pokorný - Lidové noviny 28.10. 1934) **0–1**

Löwinger - Konečný [D61]

Bratislava-Brno mt, 21.10.1934

1.d4 Jf6 2.Jf3 d5 3.c4 e6 4.Jc3 Jbd7 5.Sg5 c6 6.e3 Se7 7.Dc2 0–0 8.Vd1 Ve8 9.Sd3 dxc4 10.Sxc4 Jd5 11.Sxe7 Dxe7 12.0–0 Jxc3 13.Dxc3 (Až sem podle slavných vzorů, takže nebylo třeba poznámek) **13...h6 14.b4** (Podivný tah na křídle, na němž má převahu pěšců soupeř. Akce ve středu šachovnice by byla bílé posici lépe posloužila) **14...e5** (Černý využívá posledního tahu bílého k tomu, aby se uvolnil, ovšem za cenu pěšce) **15.Jxe5 Jxe5 16.dxe5 Se6 17.f4 Vad8 18.Sxe6 Dxe6 19.Vd2 Vxd2 20.Dxd2 f6 21.exf6 Dxe3+ 22.Dxe3 Vxe3 23.fxg7 Ve2** (Pěšec g7 prozatím neuteče a proto se věnuje černý nejdříve dámskému křídlu, kde má jediné možnost protiakce, když královské křídlo je úplně v moci bílého) **24.a3 Ve3 25.Vd1 Vxa3 26.Vd7 a5 27.f5** (Lepší bylo 27.Vxb7, jež by pravděpodobně vedlo k výhře. Bílý asi přehlédl, že černá věž se nyní dostane bez ztráty tempa na 8. sloupec) **27...axb4 28.f6** (Pěšec g7 je již kryt a hrozí tudíž již Vd8+) **28...Va8 29.Vxb7 c5 30.g4 Vc8** (Velmi dobrý tah, který donutí bílou věž k smutnému návratu) **31.h4 c4 32.Vxb4 c3 33.Vb1 c2 34.Vc1** (Bílá věž je nyní mrtva, mezitím co její soupeřka ovládne úplně pole) **34...Kf7 35.g5 hxg5 36.hxg5 Vc5 37.g6+ Kg8**



(remis. Černý král je v patu, černý pěšák blokován, takže černá věž může řídit, jak se jí zalíbí, jelikož i po její ztrátě je partie remis. Bratislavský dopisovatel "Rekordu" píše o této partii, že měl Löwinger o 3 pěšce více, což neodpovídá skutečnosti, jak tato partie dokazuje. R. Procházka - Moravská orlice 1934, partie č. 1268) “–”